

# Waar het hart vol van is...

vier jaar regionale samenwerking  
in beeld (2012-2015)





# Voor woord

We mogen in Hart van Brabant met trots terugkijken op de programmaperiode 2012 tot en met 2015: een periode waarin onze bedrijven, onderwijsinstellingen, maatschappelijke partners en gemeenten stevig investeerden in regionale samenwerking. Het concrete resultaat daarvan tonen we met dit fotoboek. Dankzij de inzet van velen laat dat een flinke reeks successen zien. Uitputtend is het overzicht zeker niet; een wandeling langs mooie voorbeelden wél.

We hebben –net als in andere regio's– met vallen en opstaan en verbeteren, leren samenwerken. Gelukkig is de wil tot samenwerking er en wordt ook het belang van samenwerken steeds groter. We investeren daarom ook in elkaar en in een nieuwe methode van werken. We noemen dit anders werken Social Innovation, dat we lerend onderzoeken.

We beschikken over een stevig fundament om samen werk te maken van economische concurrentiekracht en maatschappelijke vitaliteit. Denk aan de diversiteit in bedrijvigheid, een prima kennisinfrastructuur, stedelijke dynamiek, een mozaïek van mooie dorpen, een aantrekkelijke woonomgeving en prachtige natuurgebieden. De regio heeft bovendien economische speerpunten met een grote ontwikkelpotentie. Zo investeert de regio via de programma's van Midpoint Brabant actief in Logistiek, Leisure, Zorg en Aerospace & Maintenance.

De gemeenten Dongen, Gilze en Rijen, Goirle, Heusden, Hilvarenbeek, Loon op Zand, Oisterwijk, Tilburg en Waalwijk zijn zich bewust van de mooie uitgangspositie van de regio. Ze beseffen vooral dat ze door middel van een goede, intergemeentelijke samenwerking de som nog veel meer kunnen laten zijn dan het geheel der delen. Gezamenlijk hebben ze daarom de gemeenschappelijke regeling Regio Hart van Brabant gevormd. Daarin werken ze samen aan publieke opgaven, zoals de decentralisaties in het sociale domein.

Het succes van regionale samenwerking wordt afgemeten aan concrete resultaten. Met dit fotoboek presenteren wij daarvan een beeldend verslag. Het vormt een inspiratiebron om in de komende programmaperiode (2016–2020) samen aan de slag te gaan om de volgende stap te zetten. Vanuit kracht verder bouwen aan een economisch en maatschappelijk succesvolle regio. Dat is ons commitment!

**Peter Noordanus**

voorzitter algemeen bestuur  
Midpoint Brabant  
voorzitter algemeen bestuur  
Regio Hart van Brabant

# Samen sterk

## Regio Hart van Brabant

Regio Hart van Brabant is het samenwerkingsverband van Dongen, Gilze en Rijen, Goirle, Heusden, Hilvarenbeek, Loon op Zand, Oisterwijk, Tilburg en Waalwijk. Deze 9 gemeenten -met 430.000 inwoners- werken samen op basis van een strategische werkagenda. Daarin staan concrete projecten uit uiteenlopende beleidsterreinen. Gemeenten pakken die samen op als het daardoor sneller, beter of goedkoper kan.

meer informatie op [www.regio-hartvanbrabant.nl](http://www.regio-hartvanbrabant.nl)



## Midpoint Brabant

Regio Hart van Brabant is een van drie stakeholders van Midpoint Brabant. Daarin werken overheid, ondernemers, onderwijsinstellingen en ook steeds meer maatschappelijke partners en burgers samen. Dat gebeurt op basis van het economische ontwikkelingsprogramma van de regio. Dat is gericht op het stimuleren van de vier speerpuntsectoren Logistiek, Leisure, Zorg en Aerospace & Maintenance. Daarnaast zijn er twee 'dwarsdoorsnijdende thema's': duurzaamheid en arbeidsmarkt. Die zorgen in de vier sectoren voor relevante uitdagingen en projecten. Partners met uiteenlopende belangen maken zich sterk voor een optimaal en duurzaam vestigingsklimaat voor bedrijven, bezoekers en bewoners. Zo creëren we gezamenlijk meerwaarde; een werkwijze die we 'Social Innovation' noemen.

meer informatie op [www.midpointbrabant.nl](http://www.midpointbrabant.nl)



## SAMENLEUING



## ECONOMIE

08	Into D'mentia	28	Kansenkaart Leisure
10	Proeftuin Dementie	29	Leisure Ontwikkelfonds
11	Vitura Vitaliteitscentrum	29	Leisureloket/Leisureteam
11	3D-transities	30	House of Leisure
12	Persoonlijk gezondheidsdossier	32	Pressurecookersessies
13	Zorgpact Midden-Brabant	33	Brabant Leading in Leisure
13	De Zorgacademie	34	Beursdeelname IAAPA
14	Samenwerking jeugdzorg	35	Samenwerking Orlando
16	Aanpak jeugdwerkloosheid	36	Leisure Academy Brabant
17	Human Capital Agenda	37	Lichtplan Piushaven
17	Leerwerkloket	38	SLEM
18	Het Ondernemers Akkoord	40	De Beekse Bergen
19	Opzet reshoring tool	41	De Efteling
20	Startersbeurs	42	Servicepunt Externe Financiering
21	Meesterbeurs	42	REAP
22	Holland Expat Center South	43	Pukkemuk
23	DITSS	44	Regionale Detailhandelsfoto
24	Het Zorg- en Veiligheidshuis	45	Verblijfsaccommodaties
25	Districtelijke Driehoek	46	Logistiek Midden-Brabant
		48	Huis van de Logistiek
		50	Dag van de Logistiek
		52	Aerospace & Maintenance
		54	Gate2
		56	Rotery Wing Training Center



## MILIEU



## LEEFOMGEUING



## REGIO

56 Composite Expertise Center  
 57 Opleiding drone-operator  
 57 3D Print Lab  
 58 Lijmacademie  
 59 Simulatoren F16  
 60 CAMPIONE  
 60 Chengdu  
 60 Maintenance Valley  
 61 Metal Valley

64 Wat is duurzaamheid?  
 65 MOED  
 66 Green Deals  
 66 Energietransitie Fuji  
 68 Ondersteuning Verenigde Energie Coöperaties  
 69 Energiereductie woningvoorraad  
 70 Nul op de Meter  
 71 Zonnepanelen scholen  
 71 Energiespecialisten  
 72 Gezamenlijke contracten afvalverwerking  
 73 Doelmatig waterbeheer

76 Ruimtelijke visie Hart van Brabant  
 77 Havens Waalwijk  
 78 Verbreding en verdieping Wilhelminakanaal  
 80 Regionale beleidsagenda verkeer en vervoer  
 81 Opwaardering A59  
 82 N261  
 83 Opwaardering A58  
 84 Regionale uitvoeringsprogramma's verkeer en vervoer  
 86 Regionaal woonkader  
 86 Regionaal woonbehoefteonderzoek  
 87 Bedrijventerreinplanning  
 88 Vitaal Leisure Landschap  
 90 De Walhoeve  
 91 Sluisjes Elshoutse Zeedijk  
 91 Bijenlint Bels Lijntje  
 92 Tastes of Trappists  
 94 Vorstelijk Landschap/Landschap van Allure  
 96 Nationaal Park De Loonse en Drunense Duinen  
 98 Samenwerking Routebureau Brabant  
 99 Studie Bereikbaarheid Leisure

102 Hart van Brabantdagen  
 104 Hart van Brabant Radendagen  
 106 Hart van Brabant Award  
 109 Midpoint Center for Social Innovation  
 110 European Social Innovation Week  
 112 Social Innovation Tour  
 114 Collegetour Social Innovation  
 116 Hart voor de regio





# Hart voor elkaar: iedereen telt mee

We hebben in onze regio hart voor elkaar en vinden dat iedereen meetelt. Daarom zorgen we voor elkaar, van jong tot oud. Zodat mensen in onze regio zich kunnen ontwikkelen en gezond oud kunnen worden. Daarom hechten we aan een goed functionerende arbeidsmarkt, waarop we voor iedereen een passende plek zoeken. Via sociale innovatie en cocreatie brengen we werelden bij elkaar. Zo realiseren we oplossingen met een maatschappelijke meerwaarde.

SAMENLEIVING





## Into D'mentia

Hoe voelt dementie? Into D'mentia uit Tilburg ontwikkelde een unieke dementiesimulator om meer begrip en inlevingsvermogen te creëren rondom dementie. Daarin ervaren gezonde mensen zoals professionals, studenten en mantelzorgers hoe het is om deze ziekte te hebben. Ze ondervinden onder meer verwarring, onzekerheid en desoriëntatie. Hierdoor ontstaat er meer begrip voor de ziekte, een betere relatie met dementerenden en minder zorglast voor de omgeving.







## Proeftuin Dementie

In Hart van Brabant ontwikkelen gemeenten, ondernemers zorg- en onderwijspartners samen met mensen met dementie en hun mantelzorgers de Brabantse Proeftuin dementie. In nauwe samenwerking met de provincie Noord-Brabant en Brainport. In de proeftuin testen ze nieuwe producten en diensten uit voor mensen met dementie en hun mantelzorgers. Zodat mensen met dementie langer en veilig thuis kunnen blijven wonen. Gedragsverandering, preventie en de juiste koppeling tussen mens en technologie bieden zorgoplossingen voor de toekomst. Een voorbeeld (foto): de Nature Assisted Health Foundation uit Tilburg verricht sinds 2013 baanbrekend onderzoek naar de positieve effecten van natuur op de kwaliteit van leven van mensen met dementie, kanker en een burn-out.



## Vitura Vitaliteitscentrum

Herstellen van langdurige, stressvolle situaties en leren je veerkracht te vergroten. Dat kan in het Vitura Vitaliteitscentrum in Biezenmortel. In een groene, natuurlijke omgeving en met hulp van een team professionals uit verschillende vakgebieden. Vitura is mede mogelijk gemaakt dankzij een subsidie van het Regionaal Economisch ActieProgramma.

## 3D-transities

Het Rijk heeft drie belangrijke taken op het gebied van (jeugd)zorg en arbeidsparticipatie bij lagere overheden gelegd. Bij deze decentralisaties (3D) hoort een bezuinigings- en transformatieopgave. De uitdaging is om mensen te ondersteunen. Zodat zij zo lang mogelijk zelfstandig kunnen blijven wonen en naar hun wens kunnen deelnemen aan de samenleving. En: dat kinderen veilig kunnen opgroeien en zich kunnen ontwikkelen. Plus dat mensen naar vermogen kunnen deelnemen aan het arbeidsproces. Daar is fors minder geld voor. Dat maakt het een complexe uitdaging. Die zijn we in Hart van Brabant samen met gemeenten, burgers, zorginstellingen, onderwijs en bedrijven en veel bestuurlijke betrokkenheid aangegaan. De volgende stap is het maken van een integrale uitvoeringsagenda Sociaal Domein voor Jeugd/Wmo/Arbeidsparticipatie.





## Persoonlijk gezondheidsdossier

Het persoonlijk gezondheidsdossier (PGD) is een online, digitaal platform dat patiënten zelf kunnen beheren en als bron voor gezondheidsinformatie dient. Via een app of internetapplicatie heeft de patiënt inzage in zijn gegevens, kan die met anderen delen, e-consulten aanvragen of afspraken maken. Via het Care programma van Midpoint Brabant zien we de verbinding tussen PGD's, de informatiesystemen van zorginstellingen én de medische apps en devices als voorwaarde voor succes. Het doel van het Care programma is het realiseren van deze verbinding en die vervolgens operationeel maken in de regio. Zo hield Zorgnetwerk Midden-Brabant in juli 2015 samen met Philips een workshop over de inzet van digitale platformen om de zorg voor diabetici te optimaliseren (foto).





## Zorgpact Midden-Brabant

De zorgsector is met circa 20.000 banen de grootste werkgever in de regio Midden-Brabant. Door alle veranderingen en bezuinigingen gaan de komende jaren veel banen verloren. Behoud van honderden banen in de zorg: dat is het doel waar werkgevers, gemeenten, onderwijsinstellingen en UWV samen naar streven. Zij bevestigden dit door

de ondertekening van een intentieverklaring (foto, juni 2015). De Zorgacademie Midden-Brabant stelde die op. Een verkenning van de arbeidsmarkt moet leiden tot een gezamenlijke aanpak. Met als resultaat: voor de zorgmedewerkers een betere mobiliteit op de arbeidsmarkt en opleidingen die aansluiten op de vraag.



## De Zorgacademie

De Zorgacademie Midden-Brabant is een netwerkorganisatie van de zorg- en onderwijspartners in de regio. Met als missie om het rendement van het onderwijs te vergroten door het beter aan te sluiten op de beroepspraktijk. Zo levert de organisatie een bijdrage aan het realiseren van toekomstbestendige zorg en welzijn.



## Samenwerking jeugdzorg

'Eén gezin, één plan, één regisseur'. Dat is het credo van de jeugdzorg in Hart van Brabant sinds 1 januari 2015, toen de gemeenten de verantwoordelijkheid voor de jeugdzorg kregen. De afspraken over de regionale organisatie ervan staan in het Regionaal Beleidskader Jeugdhulp 2015-2017.

Gastheergemeente Tilburg voert dit uit, onder aanvoering van de bestuurscommissie Jeugd (foto). Het uitgangspunt is dat de cliënt centraal staat door gebruik te maken van de eigen kracht en het eigen sociale netwerk. Met de eigen gemeente als toegangspoort tot de zorg.



## Samen voor de jeugd



### Innovatienetwerk Jeugd

Innovatienetwerk Jeugd is een mooi voorbeeld van Social Innovation. Het motto is: 'Samen voor de jeugd, ook bij innovatie'. In het Innovatienetwerk Jeugd werken jongeren, ouders/verzorgers, professionals, vrijwilligers, ondernemers en onderzoekers op een originele en praktische manier samen aan betere jeugdhulp in de Brabantse regio. Concrete, inhoudelijke vraagstukken en behoeften zijn het vertrekpunt voor het verkennen, uitwerken en uitproberen van nieuwe ideeën. Op die manier ontstaan initiatieven met directe waarde voor jongeren en ouders. Het Innovatienetwerk Jeugd was voor deze aanpak genomineerd voor de Social Innovation Award 2015. En kreeg de Award ook!





## Aanpak jeugdwerkloosheid

Een jeugdwerkloosheidsvrije regio. Daarop zet Hart van Brabant sinds 2014 in. Deze ambitie richt zich op jongeren die van school komen of zonder werk zitten. Het doel is dat ze binnen vier maanden – als tussenstap naar werk – een plaats hebben in een leerwerktraject, een stage lopen of een aanvullende

opleiding volgen. De jeugdwerkloosheidsvrije regio is een van de topprioriteiten in De Alliantie van Brabant. De partners in Social Innovation ondertekenden deze overeenkomst 18 maart 2014 op de Universiteit van Tilburg. Hare Majesteit Koningin Máxima was daarbij aanwezig (foto).

**Alliantie van Brabant 2014**  
Afspraken van maatschappelijke partners over Social Innovation in Midden-Brabant, bekrachtigd op 18 maart 2014 tijdens het bezoek van Hare Majesteit Koningin Máxima.

**Ondergetekenden stellen vast:**

- dat het dringend gewent is om nieuwe waardevolle en praktisch toepasbare antwoorden op grote maatschappelijke uitdagingen tot stand te brengen
- dat zij ieder voor zich over voldoende competenties en middelen beschikken om voldoende maatschappelijke vernieuwing tot stand te brengen
- dat zij daarom de noodzaak en wenselijkheid van blijvende en voorgaande samenwerking aanvaarden
- en dat zij daarin in de komende vier jaar de volgende gezamenlijke initiatieven nemen en verwezenlijken ten bate van een excellentie positie van de regio van social innovation.

**INHOUDELIJKE TOPPRIORITEITEN**

- Het intensiveren van op preventie gerichte inspanningen binnen de zorg door inrichting van daartoe gerichte *communities of practice*, ondersteund door wetenschappers waartoe ook ondernemers werken aan nieuwe toepassingen en antpakken, met als zichtbaar en meetbaar resultaat onder meer het terugdringen van overlast onder jongeren.
- Het tot stand brengen van meer integratie van de keten voor de zorg voor dementie door a. de versterking van *communities of practice*, waarin naast zorgaanboders ook ondernemers en wetenschappers behelssamen zijn, en b. de inrichting van een prooftrain, om met ondernemers producten en diensten te ontwikkelen en mensen in staat te stellen langer zelfstandig te blijven wonen.
- Het tot stand brengen van een jeugdwerkloosheidsvrije regio door middel van beter preventief beleid en het ontwikkelen van meer werk, werkovergangspunten en mogelijkheden tot verder leren door middel van innovatieve en verdunde samenwerking tussen opleidingsinstellingen, gemeenten, uitkeringsinstellingen, ondernemers en jongeren zelf.
- Het vernieuwen van de verduurzaming van de gebouwde omgeving, onder meer door nieuwe financierings- en samenwerkingsvormen.

**INFRASTRUCTUUR SOCIAL INNOVATION**

- De totstandkoming van een op praktische toepassingen gerichte samenhangende verzameling initiatieven en recepten voor nieuwe structuren, daarmee allianties, coöperaties voor prosumers, en andere vormen van de democratisering in het kader van de participatiemening, opgebouwd door wetenschappers, *practitioners* en bestuurders.
- De totstandkoming van een betrouwbare, op specifieke situaties toegespitste methodiek voor kwalitatieve samenwerking, kennisinstellingen, overheden en *civil society* voor social innovation.

**Pilots**  
Naast de genoemde topprioriteiten komt een vijftal pilots tot stand ten einde ervaring op te doen op de volgende terreinen: ontmoetingen van wetenschappers en ondernemers in de vorm van *round tables*, verbetering van toelating tot de arbeidsmarkt door het ontwikkelen van de competenties en curricula voor de beroepen van morgen (novoboi), en big data toepassingen op het terrein van veiligheid en sociale zekerheid.

**Ondergetekenden zullen zich inspannen om:**

- substantieel eigen middelen ter beschikking te stellen, en daarnaast
- te streven naar de verwerving van tenminste evenveel extra middelen uit nationale en Europese fondsen.

Tilburg, 18 maart 2014

Ir. F. Struik	Mr. P.G.A. Noordmans	Dr. K.M. Boeking
Voorzitter EDW Midden-Brabant	Burgemeester van Tilburg	Voorzitter College van Tilburg University





## Leerwerkloket

Het Leerwerkloket: dé plek waar leren en werken samen komen. Hart van Brabant/



Midpoint Brabant zette dit initiatief in 2013 op in samenwerking met onderwijsinstellingen en het UWV. Onder het motto 'Weet wat werkt' staat het verbinden voorop. Bedrijven met werknemers bijvoorbeeld. Hoe houden zij hun mensen arbeidsfit? Of werkzoekenden met mogelijke werkgevers. Met welke opleidingen komen ze weer de arbeidsmarkt op? Het Leerwerkloket biedt advies en ondersteuning.

## Human Capital Agenda

Onder het motto 'De regio wérkt!' stelt Hart van Brabant Human Capital Agenda's op. Dat gebeurt voor de economische speerpuntsectoren Logistiek, Leisure, Zorg en Techniek. Doel is om de instroom, inzetbaarheid en mobiliteit van arbeidskrachten te bevorderen, passend bij de regionale behoefte en onze innovatieambitie. De agenda's zijn een regionale vertaalslag van de landelijke plannen. Met kwalitatieve maatregelen die draagvlak hebben in het bedrijfsleven. Hart van Brabant is de eerste regio waar het landelijk sectorplan Logistiek regionaal is vertaald.





## Het Ondernemers Akkoord

Het Ondernemers Akkoord is een platform waarbij zestig bedrijven zijn aangesloten. Ondernemers komen elkaar tegen in deze netwerk omgeving. Ze delen er best practices. Om mogelijkheden te ontdekken die mensen die ver van de arbeidsmarkt af staan, een kans geven op werk. En om perspectief te vinden voor uitbreiding van arbeid. Daar waar mogelijk en nodig biedt het platform professionaliteit en specialisme aan voor specifieke vraagstukken. Een mooi voorbeeld is het 'maatjesproject'. Daarbij coachen ondernemers werkzoekenden en ondersteunen ze hen in hun zoektocht naar werk.

De aangesloten bedrijven namen in 2014-2015 335 mensen aan. Ook boden ze 110 mensen de kans om werkervaring op te doen.



## Opzet reshoring tool

Het produceren en/of in elkaar zetten van producten uit de laagelonenlanden terug naar Nederland. Of voorkomen dat productie naar het buitenland verdwijnt. Dat heet 'reshoring'. Om de wenselijkheid van deze belangrijke ontwikkeling in te schatten, hebben TiU/Reflect en Tilburg School of Economics and Management een Amerikaans rekenmodel aangepast voor de Nederlandse economie. Hart van Brabant had de primeur van de toepassing daarvan. Staatssecretaris Jetta Klijnsma (foto) liet zich in augustus 2013 tijdens een bezoek aan Capi Europe en de Diamant Groep informeren over dit initiatief.





## Startersbeurs

Jongeren tussen 18 en 26 jaar die klaar zijn met hun opleiding, kunnen via de Startersbeurs 6 maanden lang, 32 uur per week werkervaring opdoen bij een bedrijf naar keuze. Zo krijgen ze vakkennis in de praktijk en een vergoeding. Inmiddels werkt een kwart van alle Nederlandse gemeenten met de Startersbeurs. Meer dan de helft van de deelnemers vindt tijdens het traject of binnen een maand na afronding hiervan betaald werk. De Tilburg University heeft de Startersbeurs voor de regio Hart van Brabant ontwikkeld in samenwerking met de jongeren- vakbonden en de gemeente Tilburg.

## Meesterbeurs

Ben je vijftigplusser met talent en werk- en levenservaring maar geen baan? Bij de Meesterbeurs gaan ze uit van juist die kwaliteiten als basis voor een doorstart op de arbeidsmarkt. De Meesterbeurs biedt de mogelijkheid om een half jaar werkervaring op te doen bij een leerbedrijf naar keuze. Bedrijven maken op een laagdrempelige manier kennis met gemotiveerde en ervaren werkzoekenden tegen minimale kosten. De beurs is een initiatief van de gemeenten Tilburg en Eindhoven en hoogleraar Arbeidsmarktbeleid en Economie professor Ton Wilthagen (op de foto met Maxima) van Tilburg University.





## Holland Expat Center South

Het Holland Expat Center South (HECS) organiseert en ondersteunt activiteiten en initiatieven die een goed, internationaal vestigingsklimaat bevorderen en waarborgen. Voorop staat een snelle, klantvriendelijke

afhandeling van formaliteiten voor expats die in de regio werkzaam zijn bij bedrijven of in het hoger onderwijs. Regio Hart van Brabant is een van de drie HECS-kernpartners.



# DITSS

Dutch Institute for  
**Technology  
Safety &  
Security**

## DITSS

De veiligheidsbeleving in uitgaansgebieden verbeteren. Menselijk gedrag koppelen aan beveiligingssoftware. De verkeersveiligheid vergroten via slimme software. Onveilige situaties signaleren voordat het uit de hand loopt. Het verband tussen verloedering en criminaliteit aanpakken... Allemaal voorbeelden van veiligheidsvraagstukken waarvoor Dutch Institute for Technology, Safety & Security (DITSS) kennisinstituten, bedrijven, burgers en overheid bij elkaar brengt. Om samen te zoeken naar vernieuwende oplossingen en technieken. Met economische bedrijvigheid en businesskansen als effect en een verhoogd maatschappelijk veiligheidsgevoel als resultaat. De Fast Lane (foto) tijdens de Tilburgse Kermis, waardoor bezoekers benauwende mensenmassa's kunnen omzeilen, is een van de voorbeelden hiervan.





## Het Zorg- en Veiligheidshuis

De gezamenlijke aanpak van sociale veiligheid. Daar draait het om bij het Zorg- en Veiligheidshuis Midden-Brabant. Dit is een samenwerkingsverband van twintig organisaties. Zij werken onder regie van de negen Hart van Brabant-gemeenten. Je vindt er onder één dak een informatiepunt en medewerkers van verschillende organisaties

in Zorg en Straf. Die combinatie maakt dat de hulpverlening signalen snel en daadkrachtig kan oppakken; in een lokaal netwerk dicht bij de burger, of juist via een gezamenlijke, bovenlokale aanpak. Zo komen zorgwekkende situaties al in een vroeg stadium aan het licht. Dat voorkomt dat mensen verder ontsporen of afglijden naar ongewenst gedrag.





## Districtelijke Driehoek

De veiligheid en een eenduidige aanpak van criminaliteit. Daarover buigt de Districtelijke Driehoek zich. Die bestaat uit burgemeesters van de Hart van Brabant-gemeenten (Heusden maakt geen deel uit van het district),

de politie en het Openbaar Ministerie. Hoewel het een zelfstandige overlegtafel is, vergaderen ze om praktische redenen tijdens de Hart van Brabantdagen.







# Hart voor voortgang: een krachtige economie

De economie in Hart van Brabant kent een gezonde diversiteit. Daarin zijn de industrie en de dienstensector sterk vertegenwoordigd. Ondernemerschap is een belangrijke kracht. Dat geldt ook voor de unieke groot- en kleinschalige recreatievoorzieningen. We werken slim samen en leggen nieuwe verbanden. Zo benutten we de kansen, zowel in van oudsher sterke sectoren als in nieuwe economische dragers.

ECONOMIE





## Kansenkaart Leisure

Recreatie en toerisme zijn belangrijk voor de economie van Hart van Brabant. Om het totale aanbod aan leisure-voorzieningen beter met elkaar te verbinden, regionaal te profileren en mogelijkheden voor uitbreiding optimaal te benutten, is er sinds 2013 een Kansenkaart. Die vormt de basis voor verdere ontwikkelingen

en een handvat voor proactieve acquisitie. Op de foto overhandigt burgemeester Ryan Palmen van Hilvarenbeek (rechts) de Kansenkaart aan Bart de Boer. Hij was destijds directeur van de Efteling en van grote betekenis voor de leisure-ontwikkelingen in onze regio.

## Leisureloket / Leisureteam

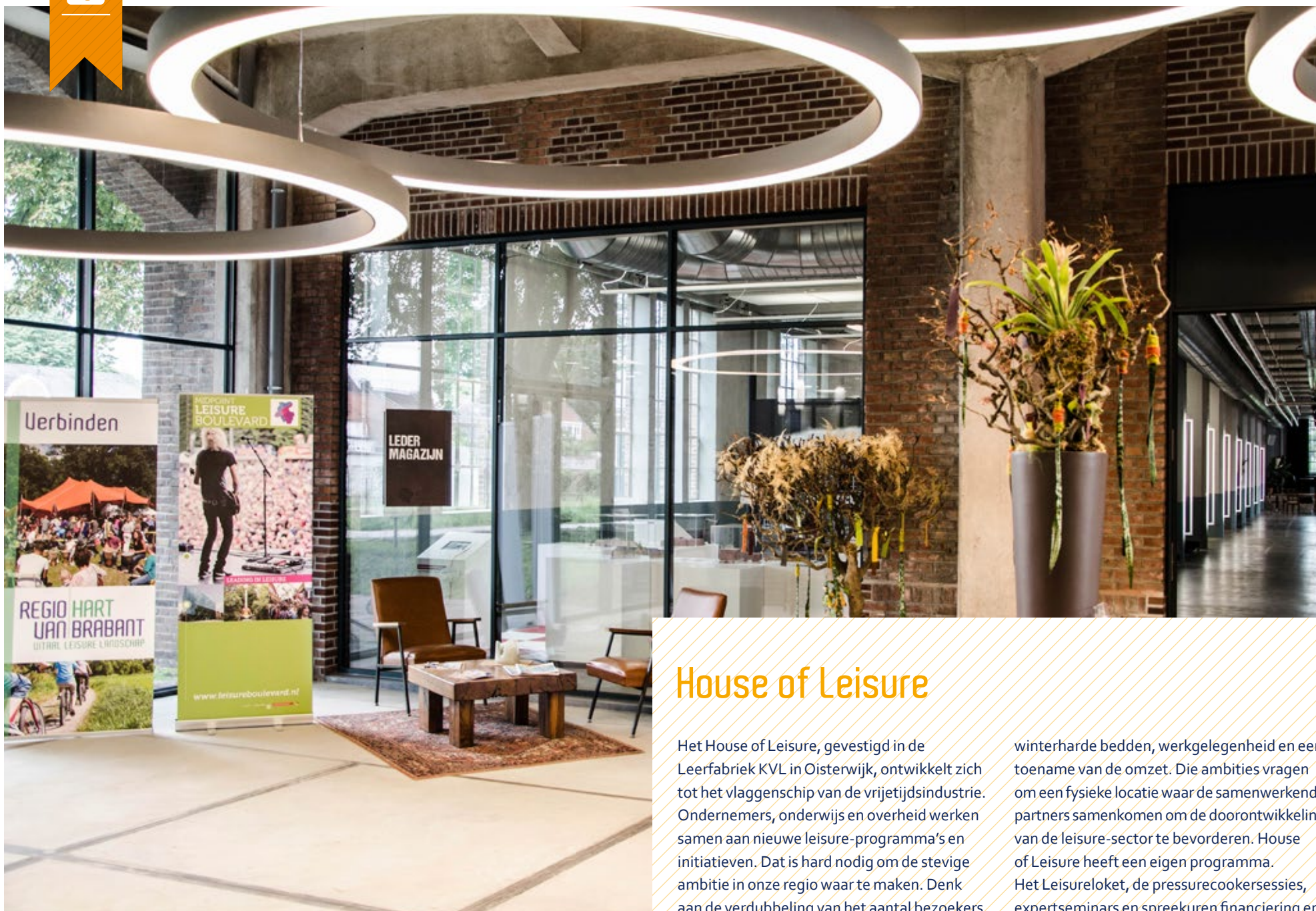
Overheden en ondernemers in de vrijetijdssector hebben voortaan een vast aanspreekpunt in onze regio: het Leisureloket. Daar staat een deskundig team paraat om hen met raad en daad bij te staan. Ze kijken samen

waar ze plannen voor nieuwe vestiging, verplaatsing of uitbreiding het best binnen onze regio kunnen realiseren. Op de foto het Leisureteam.



## Leisure Ontwikkelfonds

Midpoint Brabant heeft het idee ontwikkeld om via een investerings- en ontwikkelfonds de leisure-industrie in Brabant te stimuleren. Het provinciale bestuursakkoord 'Beweging in Brabant' (2015-2019) kondigt de start van een revoluerend Leisure Ontwikkelfonds aan. Als de provincie dit initiatief definitief omarmt, dan is dat een onderscheidend project in Nederland. Het betekent dat wij vervolgens verdere stappen zetten om onze ambitie te realiseren: meer bezoekers, meer bestedingen en meer banen in de leisure.



## House of Leisure

Het House of Leisure, gevestigd in de Leerfabriek KVL in Oisterwijk, ontwikkelt zich tot het vlaggenschip van de vrijetijdsindustrie. Ondernemers, onderwijs en overheid werken samen aan nieuwe leisure-programma's en initiatieven. Dat is hard nodig om de stevige ambitie in onze regio waar te maken. Denk aan de verdubbeling van het aantal bezoekers,

winterharde bedden, werkgelegenheid en een toename van de omzet. Die ambities vragen om een fysieke locatie waar de samenwerkende partners samenkomen om de doorontwikkeling van de leisure-sector te bevorderen. House of Leisure heeft een eigen programma. Het Leisureloket, de pressurecookersessies, expertseminars en spreekuren financiering en



duurzaamheid zijn concrete onderdelen daarvan. Alles komt samen in het House of Leisure.

Dat maakt het:

- een fysiek en virtueel netwerk;
- de onestopshop voor leisure-operators/exploitanten;
- gateway to Europe voor buitenlandse bedrijven.

Burgemeester van Oisterwijk Hans Janssen opende Het House of Leisure maandag 28 september 2015 officieel.





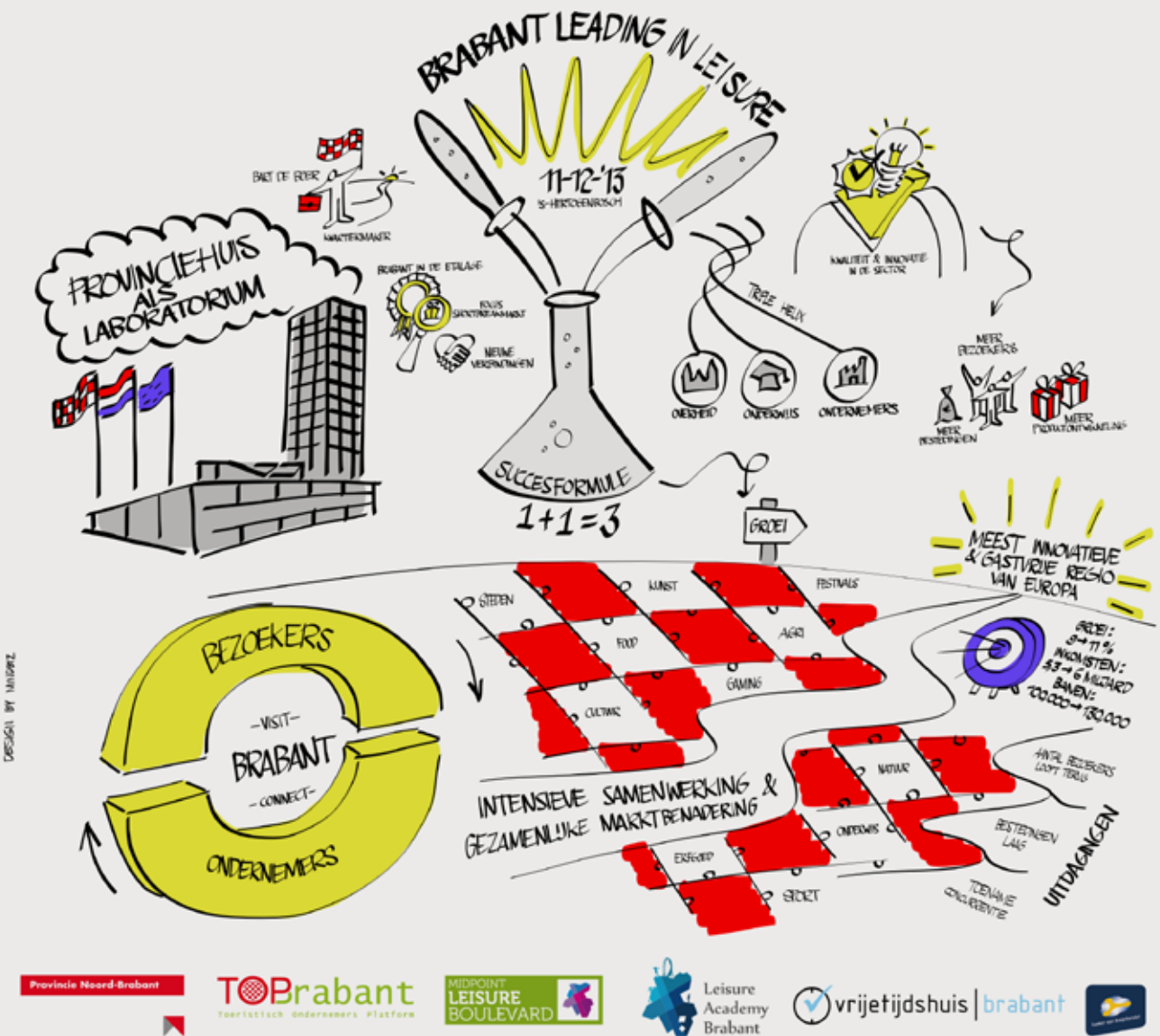
## Pressurecookersessies

Samen intensief aan de slag met een actueel thema onder leiding van een creatief facilitator. Dat gebeurt tijdens een pressurecooker. Dit is een manier om te brainstormen. Een team van bijvoorbeeld ontwerpers, ondernemers,

beleidsmedewerkers, consultants, studenten en imagineers komt bij elkaar om vernieuwende concepten te bedenken. Zoals 'innovatie in verblijfsaccommodaties'.







# Brabant Leading in Leisure

Meer internationale bezoekers die hier langer verblijven en meer uitgeven. Meer banen, meer omzet en vooral: Brabant als meest gastvrije, recreatieve regio van Europa. Om dat samen te bereiken, zijn onder de noemer 'Brabant Leading in Leisure' kennis en verbindingen gemobiliseerd. Midpoint Brabant en Leisure Academy Brabant hielden deze bijeenkomsten voor ondernemers, onderwijs en overige betrokkenen in de Brabantse vrijetijdseconomie. Het was hét aangewezen platform om met elkaar bij te praten over de nieuwste ontwikkelingen, inspiratie op te doen en netwerken te versterken.





## Beursdeelname IAAPA

De IAAPA is de grootste leisure-beurs ter wereld. Sinds 2012 kent de beurs een Nederlands Paviljoen. Naast Nederlandse bedrijven is Midpoint Brabant Leisure Boulevard daar een van de exposanten.

De leisure-beurs is een platform om 'leisure in Nederland' te profileren en nieuwe ideeën op te doen. Daarnaast verbindt het overheid, ondernemers en kennisinstellingen.





## Samenwerking Orlando

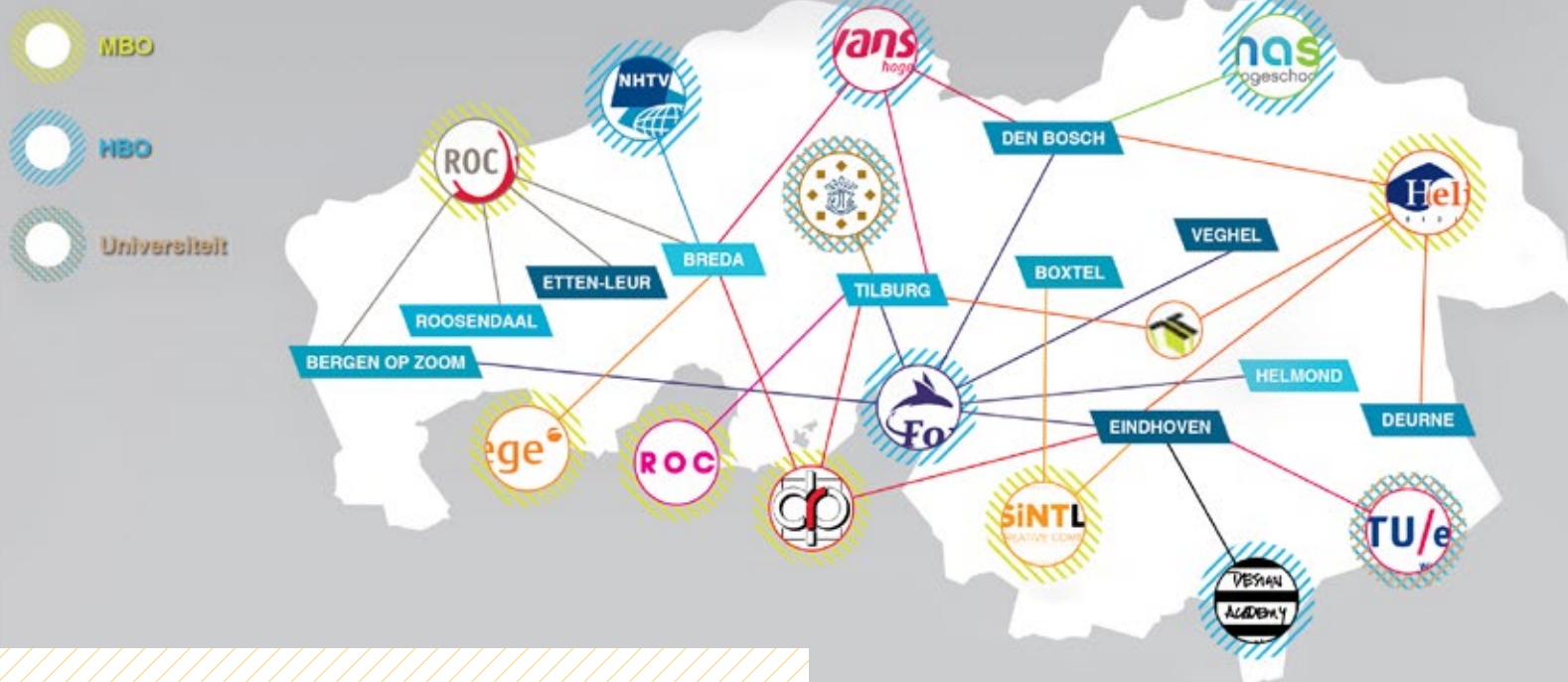
Regio Hart van Brabant werkt samen met de regio Orange County in Florida (Verenigde Staten). De centrumstad daarvan -Orlando- is dé leisure-hoofdstad van de wereld. Brabant en Orlando werken samen aan wederzijdse investeringen. Ook wisselen ze kennis en ervaring uit en stimuleren onderwijsinstellingen om internationaal

samen te werken. De burgemeesters Peter Noordanus (Tilburg) en Teresa Jacobs (Orange County) ondertekenden in 2012 de samenwerkingsovereenkomst (foto). Wethouder Erik de Ridder van Tilburg deed een vervolgbezoek aan Orange County (foto). Een delegatie uit Orlando bezocht onze regio in september 2015.





# Leisure kennisnetwerk Brabant



## Leisure Academy Brabant

Brabant als sterke werk- en vestigingsplaats voor leisure. Dat is het streven van Leisure Academy Brabant (LAB). Dit is een onafhankelijke organisatie die Brabantse kennis van vrijetijd verbindt. Doel is om die kennisinfrastructuur te verdiepen, te gebruiken en in de etalage te zetten. LAB richt zich op het

onderwijs (mbo, hbo en wo), ondernemers en overheidsinstellingen uit Noord-Brabant. Voor en met hen houdt LAB regelmatig bijeenkomsten rondom actuele thema's in de vrijetijdsindustrie. Denk aan spoorzones, events, sociale innovatie en stad-land-ondernemingen.

## Lichtplan Piushaven

Een creatief, interactief lichtplan voor de Piushaven in Tilburg. Dat betekent innovatieve verlichting in de openbare ruimte en interactieve, creatieve lichttoepassingen op en rondom het water. Het Lichtplan verbindt

water en land, verschillende wijken, stad en buitengebied met elkaar. De eerste fase is gerealiseerd in 2013. De tweede fase 'Love Boat' ziet in het eerste kwartaal van 2016 het licht.





## SLEM

Shoes, Leather, Education, Museum. Dat is SLEM: een internationaal innovatie- en onderwijsinstituut voor schoeisel in het voormalig stadhuis van Waalwijk. Daar

kunnen schoeiselinnovators naast korte cursussen en workshops ook een fulltime masterprogramma volgen. SLEM's trendlab onderzoekt, analyseert en adviseert klanten



over de hele wereld. Verder is een fusie met het Nederlandse Shoe and Leather Museum gepland. Samen met SLEM wordt dat dan een collectief instituut.



## De Beekse Bergen

Safaripark Beekse Bergen brengt Afrika gevaarlijk dichtbij. Of het nu te voet is, met de eigen auto, in een bus of met de boot. Niet voor niets ontving de Beekse Bergen in 2014 de Zoover Award voor beste dierenpark. Het park is een grote publiekstrekker en een belangrijke drager voor het leisure-profiel van onze regio. Door de aangekondigde bouw van een grootschalige, themagerichte verblijfsaccommodatie, met onder meer safarilodges, neemt de aantrekkingskracht nog meer toe. De Beekse Bergen is deelnemer aan de stuurgroep Leisure Boulevard van Midpoint Brabant.





## De Efteling

De Efteling is een wereld vol wonderen waar jong en oud, groot en klein, al decennialang de mooiste avonturen beleven. In het Eftelinghotel en Bosrijk gaan ook 's nachts de sprookjes gewoon verder. Om nog meer bezoekers hiervan te laten genieten, werkt het attractiepark aan een uitbreiding van verblijfsaccommodaties in het Loonse Land.

De Efteling heeft internationale faam en is in de loop der jaren met diverse Awards uit binnen- en buitenland bekroond. Dat maakt het een icoon voor het leisure-karakter van onze regio. Daarnaast levert De Efteling via deelname aan de stuurgroep Leisure Boulevard van Midpoint Brabant een actieve bijdrage aan onze regionale leisure-ambities.



## REAP

Een subsidiepot. Voor initiatieven die impact kunnen hebben op de regionale economie en die in de beginfase zitten van ontwikkeling voor projecten uit de regio. Dat is het Regionaal Economisch ActieProgramma (REAP) Midden-Brabant. REAP geeft een directe impuls aan new business binnen Aerospace & Maintenance, Care, Leisure en Logistics. De provincie en de negen gemeenten van Hart van Brabant vullen het REAP. Projecten maken kans op subsidie tot maximaal 50% van de totale projectkosten. Ze moeten daarvoor passen in de doelstelling van Midpoint Brabant én worden uitgevoerd door samenwerkingspartners uit overheid, onderwijs en bedrijfsleven.

## Servicepunt Externe Financiering

Midpoint Brabant lanceerde medio 2014 het Servicepunt Externe Financiering. Doel is het verwerven van fondsen voor met name sociaaleconomische projecten en activiteiten. Het Servicepunt adviseert initiatiefnemers vanuit onderwijsinstellingen, overheid en

bedrijfsleven bij projectontwikkeling. In ruim een jaar tijd is een bedrag van bijna € 50 miljoen aan subsidies geworven. Zo is mede dankzij de inzet van het Servicepunt het CAMPIONE-project tot stand gekomen. Daarmee was een subsidie van € 6 miljoen gemoeid.





## Pukkemuk

Kinderen uit de wijde omtrek komen naar kinderspeelboerderij Pukkemuk in Dongen. Door de combinatie van binnen- en buitenactiviteiten en de aanwezigheid van allerlei dieren is het een waar speelparadijs. Het recreatiebedrijf wil uitbreiden met een

energie neutraal vakantiepark met winterharde bedden. Dankzij een REAP-subsidie kan de ondernemer aan de slag met een externe haalbaarheidsstudie, een businessplan en een definitief ontwerp daarvoor.





## Regionale Detailhandelsfoto

Hoe krijg je inzicht in de bestaande detailhandelsstructuur en trends en ontwikkelingen? En hoe kom je vervolgens tot een betere onderlinge afstemming? Daartoe is in 2013 een Regionale Detailhandelsfoto opgesteld.

Op basis daarvan is regionaal een afsprakenkader detailhandelsontwikkelingen voor Hart van Brabant vastgesteld in het Regionaal Ruimtelijk Overleg.

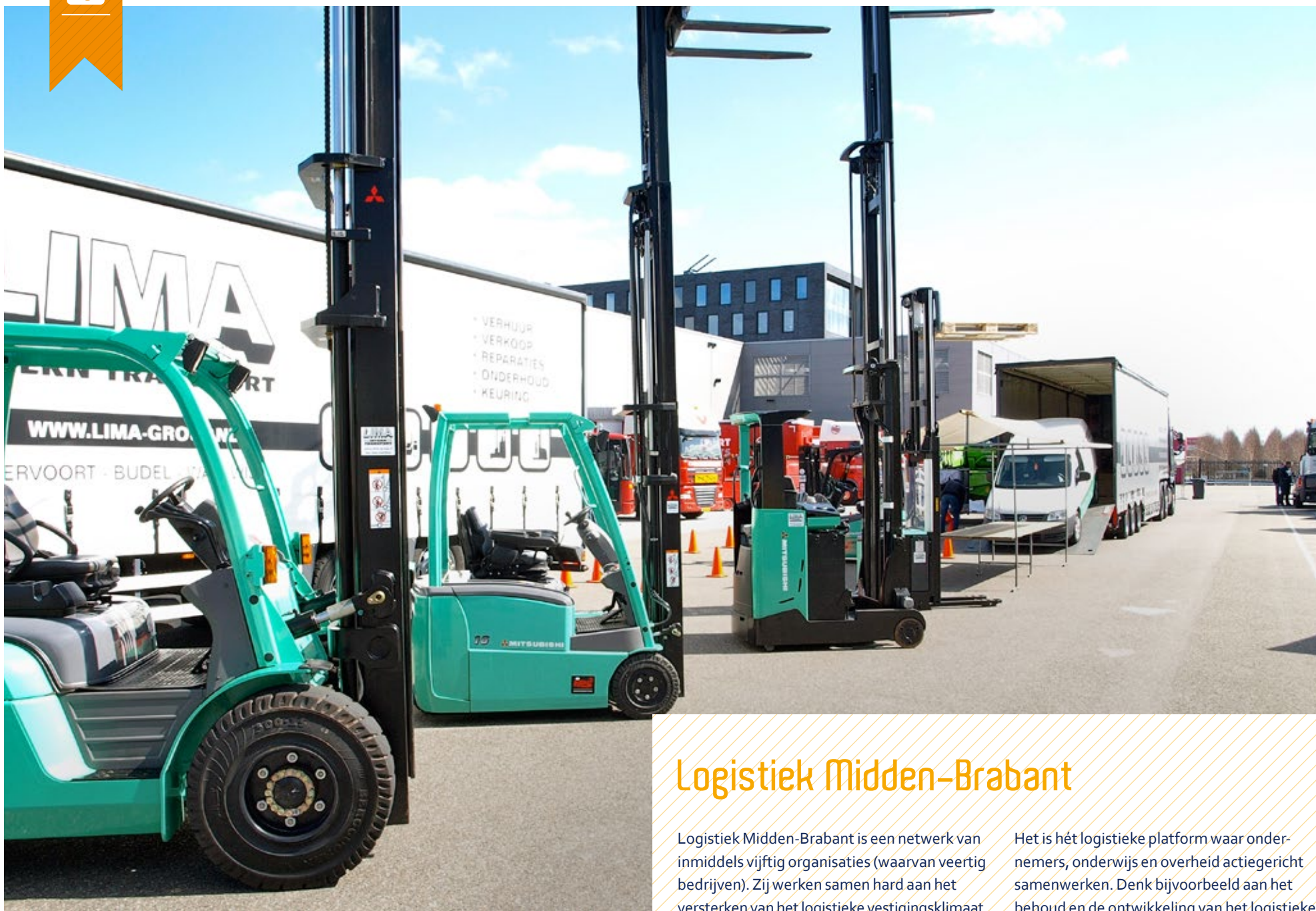


## Verblijfsaccommodaties

Beter inzicht krijgen in de markt van verblijfsaccommodaties (hotels, pensions, B&B's, vakantieparken, campings, groepsaccommodaties en jachthavens). En gericht aanbieder van bepaalde types accommodatie aan kunnen trekken. Daartoe is een onderzoek

naar logiesfaciliteiten gedaan. Dit onderzoek geeft inzicht in de segmenten waar in Midden-Brabant groeikansen liggen. Uitgangspunten hierbij zijn onderscheidend vermogen en toevoeging plus versterking van het bestaande aanbod.





## Logistiek Midden-Brabant

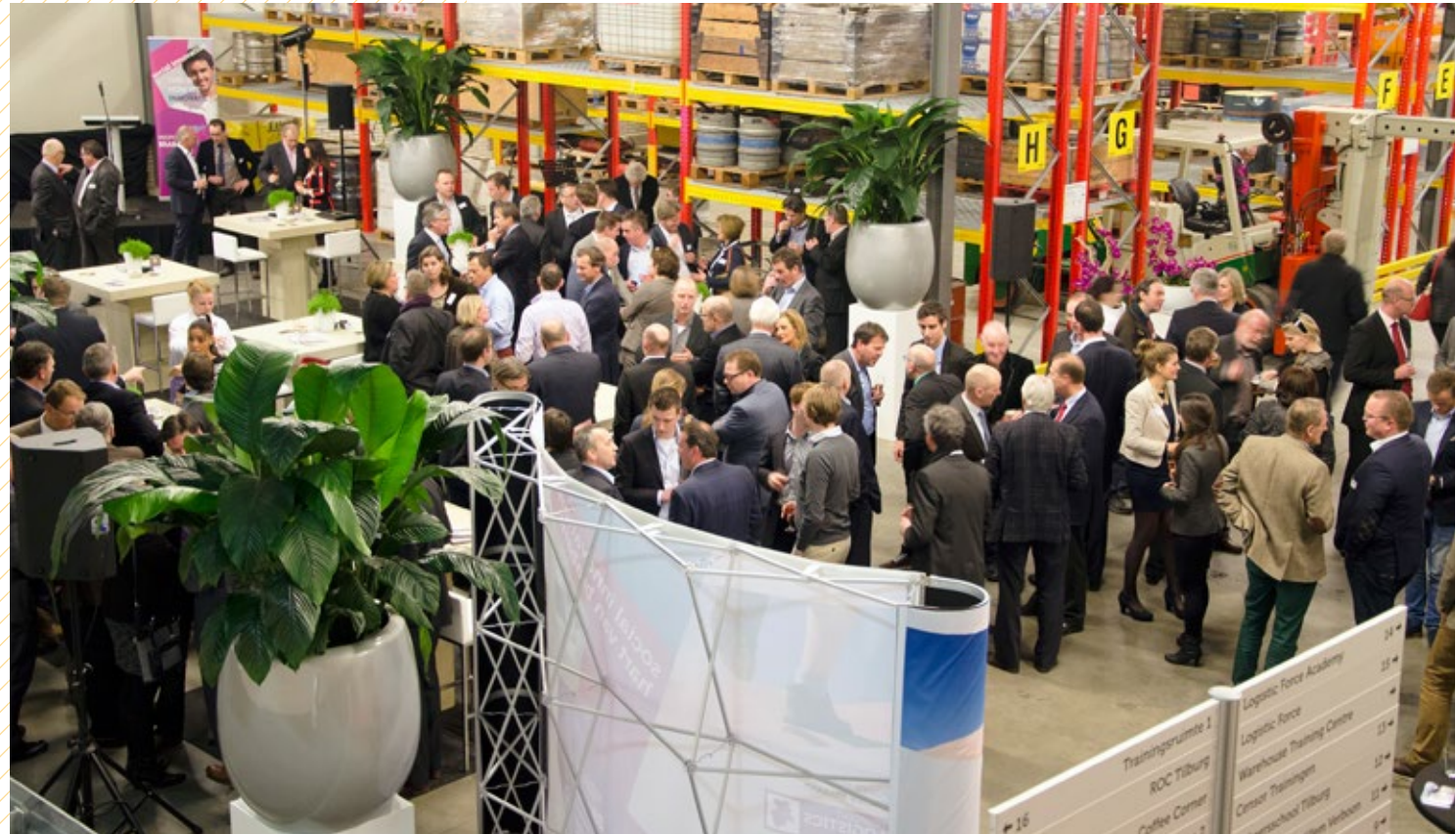
Logistiek Midden-Brabant is een netwerk van inmiddels vijftig organisaties (waarvan veertig bedrijven). Zij werken samen hard aan het versterken van het logistieke vestigingsklimaat.

Het is hét logistieke platform waar ondernemers, onderwijs en overheid actiegericht samenwerken. Denk bijvoorbeeld aan het behoud en de ontwikkeling van het logistieke

arbeidskapitaal, het initiëren en stimuleren van innovatieve logistieke ideeën en het versterken van het imago van de logistieke sector en regio. Er zijn Asscher-middelen beschikbaar gesteld voor de logistieke Human Capital Agenda, een stijging van 33% voor logistieke opleidingen (mbo en hbo) en er ontstaan nieuwe leerbedrijven. Dankzij de gezamenlijke inspanningen is Midden-Brabant gestegen naar nummer 2 in de logistieke hotspotranking.

Enkele concrete resultaten van de samenwerking zijn:

- Multimodal Smart Match (bundelen van goederenstromen per spoor);
- Parcel Point (neutraal pick-up/drop-offpoint voor kleinere webshops);
- Serious Logistics Gaming (serious gaming inzetten voor logistieke verbeteringen en trainingen);
- Smart Micro Freight (logistieke software voor kleine transportbedrijven);
- Pitch Logistics (smart capital investeringsfonds voor logistieke start-ups).





## Huis van de Logistiek

De woonkamer van Logistiek Midden-Brabant is het Huis van de Logistiek. Dat ligt op industrieterrein Vossenbergh in Tilburg. Het Huis is dé ontmoetingsplek voor alle stakeholders in het logistieke werkveld.

Daar waar ideeën landen, samenwerkingen ontstaan en ambities worden ingevuld. Het Huis van de Logistiek biedt onderdak aan bedrijven in veel disciplines, zoals innovatie, IT, administratie, educatie en HR.





Ook beschikt het Huis over een praktijk-opleidingscentrum en theorielokalen voor logistieke trainingen. Regelmatig vinden er seminars, congressen, lezingen en workshops plaats. Daarnaast is er een

tweede opleidingscentrum bij DMG in Waalwijk. Foto: Yuri van Gelder tijdens de opening van het Huis van de Logistiek.

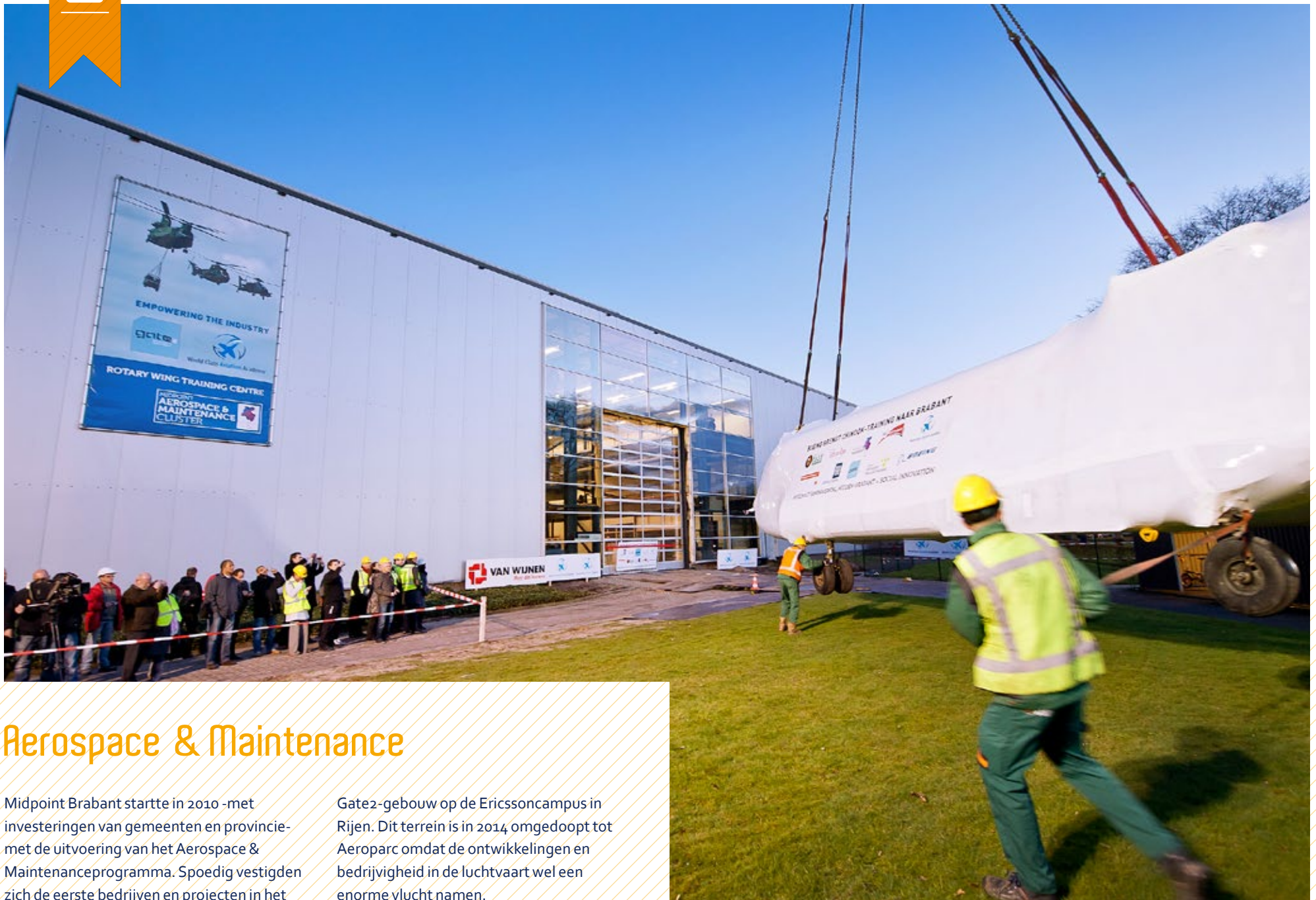


## Dag van de Logistiek

In Hart van Brabant is om de zoveel tijd op verschillende locaties de Dag van de Logistiek. Het versterken van het imago, het stimuleren van logistieke opleidingen in de regio en het

motiveren van potentiële arbeidskrachten om te komen werken in de logistiek staan daarop het programma.

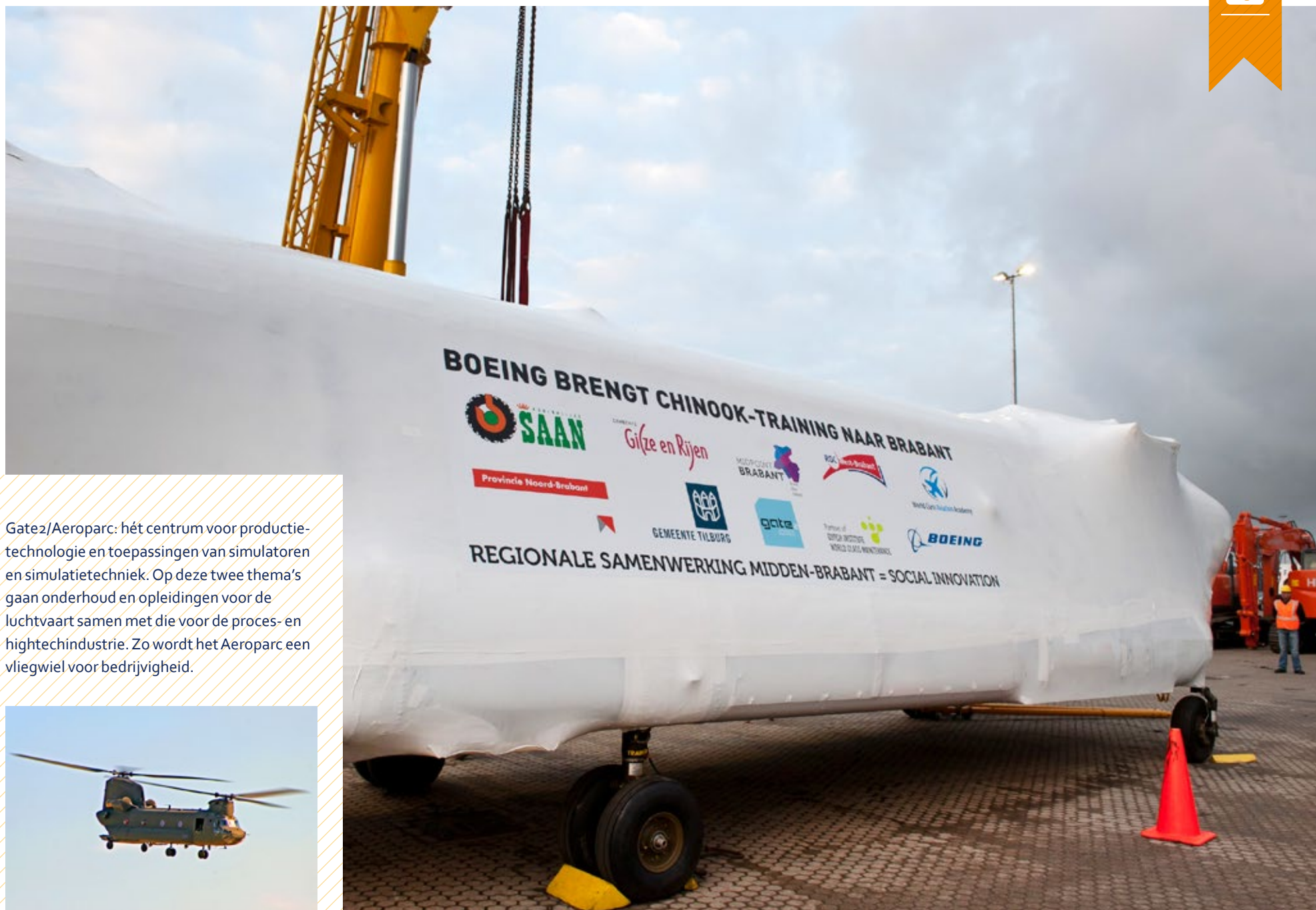




## Aerospace & Maintenance

Midpoint Brabant startte in 2010 -met investeringen van gemeenten en provincie- met de uitvoering van het Aerospace & Maintenanceprogramma. Spoedig vestigden zich de eerste bedrijven en projecten in het

Gate2-gebouw op de Ericssoncampus in Rijen. Dit terrein is in 2014 omgedoopt tot Aeroparc omdat de ontwikkelingen en bedrijvigheid in de luchtvaart wel een enorme vlucht namen.



Gate2/Aeroparc: hét centrum voor productie-technologie en toepassingen van simulatoren en simulatietechniek. Op deze twee thema's gaan onderhoud en opleidingen voor de luchtvaart samen met die voor de proces- en hightechindustrie. Zo wordt het Aeroparc een vliegwiel voor bedrijvigheid.

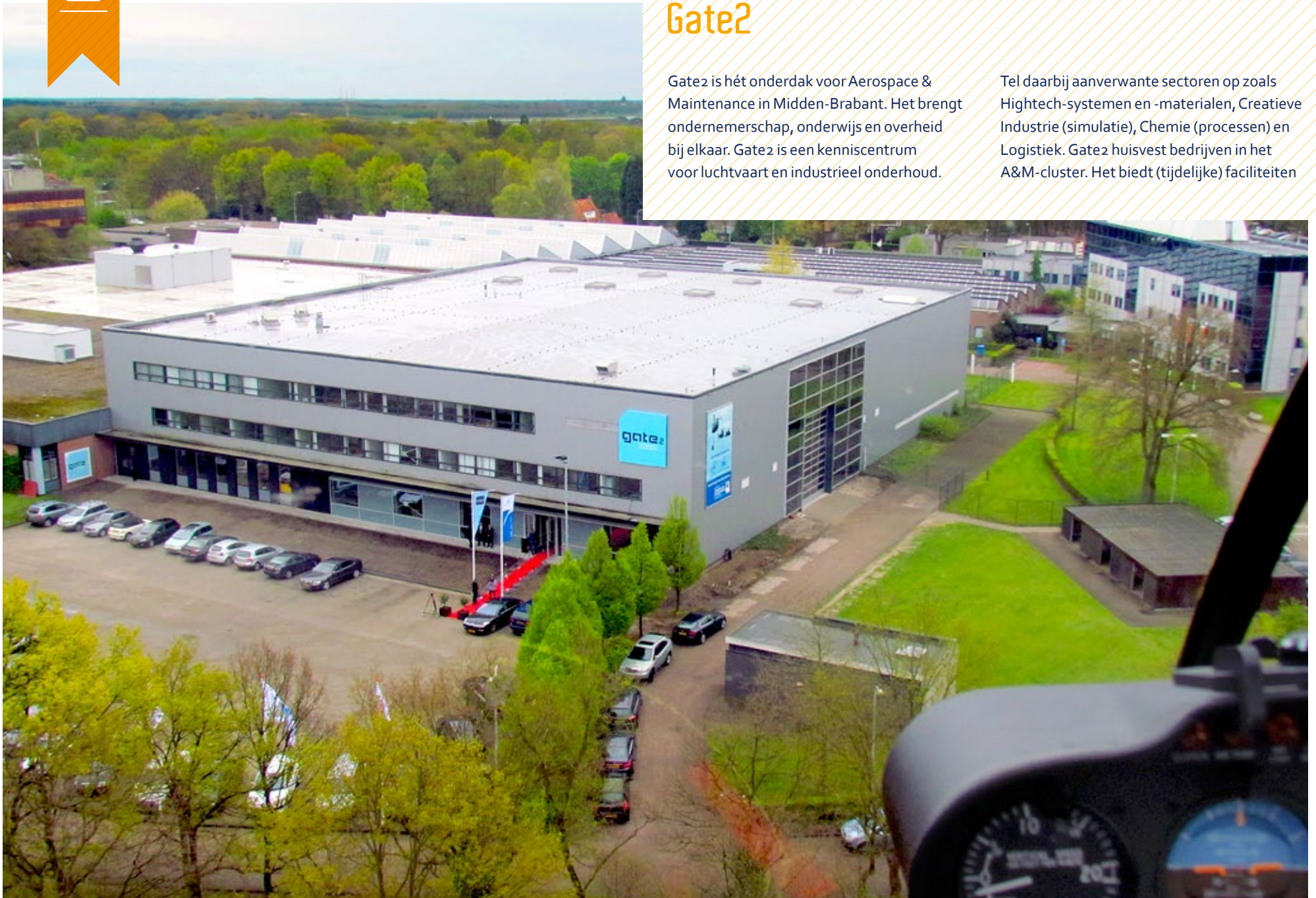




## Gate2

Gate2 is hét onderdak voor Aerospace & Maintenance in Midden-Brabant. Het brengt ondernemerschap, onderwijs en overheid bij elkaar. Gate2 is een kenniscentrum voor luchtvaart en industrieel onderhoud.

Tel daarbij aanverwante sectoren op zoals Hightech-systemen en -materialen, Creatieve Industrie (simulatie), Chemie (processen) en Logistiek. Gate2 huisvest bedrijven in het A&M-cluster. Het biedt (tijdelijke) faciliteiten



voor projecten en start-ups, voor thema-bijeenkomsten en innovatie-initiatieven. Centraal staat het ontwikkelen van business-plannen om nieuwe bedrijvigheid tot stand te brengen. Zo is onlangs de nieuwe minor luchtvaarttechniek van Hogeschool Avans op Gatez van start gegaan.





## Rotary Wing Training Center

Het Rotary Wing Training Center (RWTC) op Gate2 leidt helikoptermonteurs van internationale defensieorganisaties en private partijen uit de hele wereld op voor diverse typen helikopters: van Boeing tot Airbus. De instructeurs geven heel specifieke trainingen met echte helikopters én simulatoren. Dat laatste vermindert de CO<sub>2</sub>-uitstoot en leidt tot minder overlast van geluid en trillingen. Daarnaast biedt een Virtual Maintenance Trainer procedure-trainingen voor monteurs. Daarbij leren zij bijvoorbeeld storingen op te sporen.



## Composite Expertise Center

Het Composite Expertise Center (CEC), gevestigd op Gate2, is al meer dan 25 jaar specialist in de discipline Maintenance, Repair & Overall (MRO) op het gebied van composietinspectie en -reparatie. MRO heeft een enorme vraag naar gekwalificeerde specialisten. CEC leidt deze specialisten op. Afgelopen jaar is op Gate2 de eerste Boeing-cursus gegeven met betrekking tot composieten. Dit is voor 'Aerospace & Maintenance Nederland' een enorme mijlpaal.



## Opleiding drone-operator

Professionele civiele en militaire bestuurders van onbemande luchtvaartuigen afleveren.

Die in staat zijn om veilig en effectief missies uit te voeren binnen de mogelijkheden en

beperkingen van de regelgeving. Daartoe richtten AEC Air Support en het Nationaal Lucht- en Ruimtevaartlaboratorium in 2013 het bedrijf EUTA op. Dat is gevestigd op Gatez.



## 3D Print Lab

3D Print Lab biedt midden- en kleinbedrijven 3D print-faciliteiten. Daardoor kunnen ze met een lage investering de 3D print & additive manufacturingtechniek in huis halen. Dit biedt mogelijkheden voor design, ontwikkeling en eerste productieseries met deze innovatietechniek. Kennisinstellingen uit binnen- en buitenland zijn bij het 3D Print Lab aangesloten.



## Lijmacademie

Oppervlaktebehandeling en verbindingen.  
Professionals en studenten gaan voor  
opleidingen op die gebieden sinds 2014 naar  
de Lijmacademie op Gate2.



## Simulatoren F16

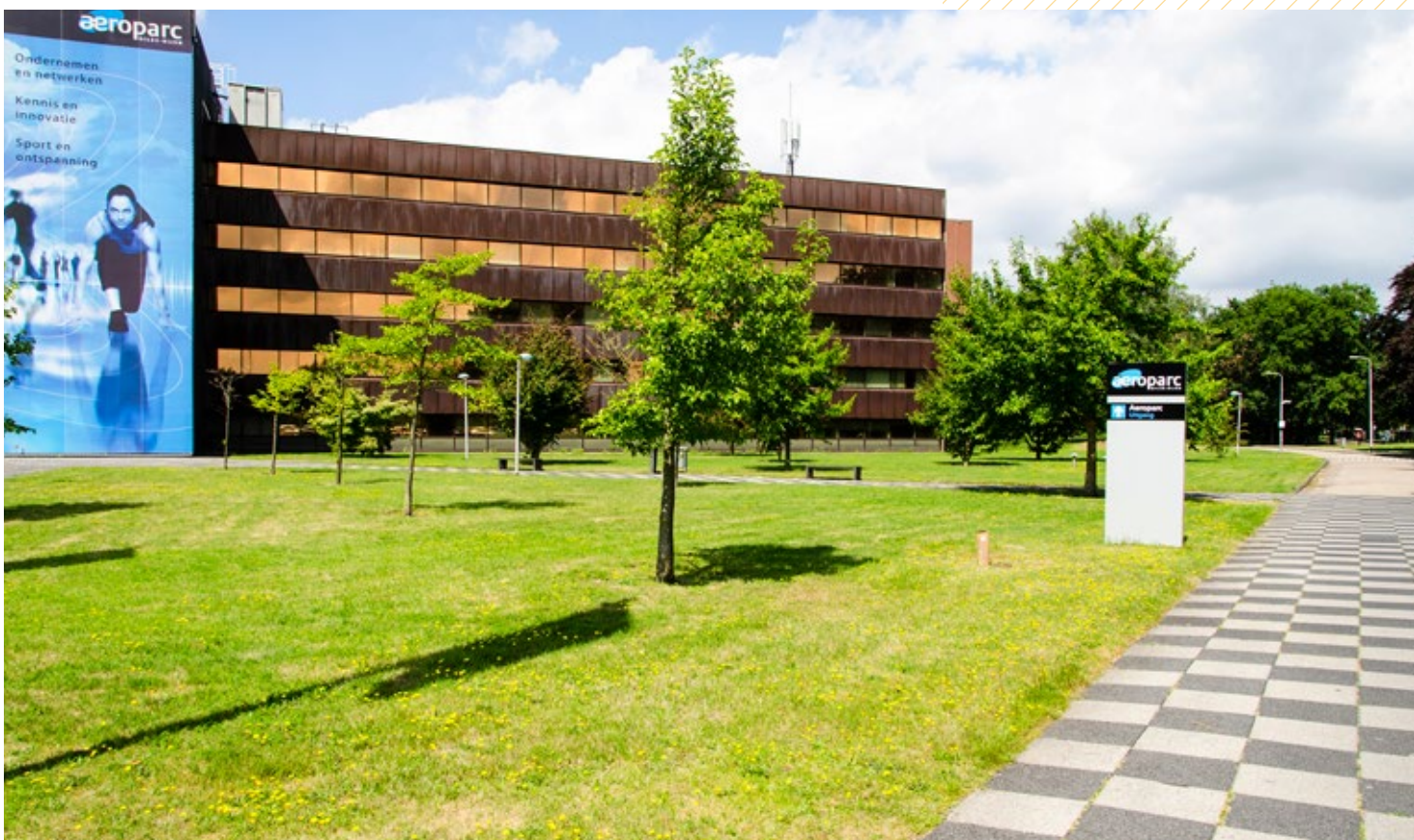
Het gebruik van simulatoren maakt een grote vlucht in de training van piloten. Dit komt met name door de efficiënte en duurzame

trainingstoepassingen. De komende jaren komen er op Gate2 meer simulatoren met het oog op zowel militaire als civiele toepassingen.





## Drie resultaten van het programma Aerospace & Maintenance



### CAMPIONE

Onder de naam CAMPIONE ontwikkelen de deelnemers aan het programma een FieldLab Smart Industrie. Dat richt zich op het 100% voorspelbaar maken van onderhoud binnen de chemie- en procesindustrie. Dat gebeurt via slimme technieken op het gebied van condition monitoring en big data. Dit behoort tot de eerste tien fieldlabs die landelijk worden ontwikkeld. Inmiddels is hiervoor in het OPZuid programma een bedrag van bijna € 6 miljoen (totale investering € 12 miljoen) toegekend.

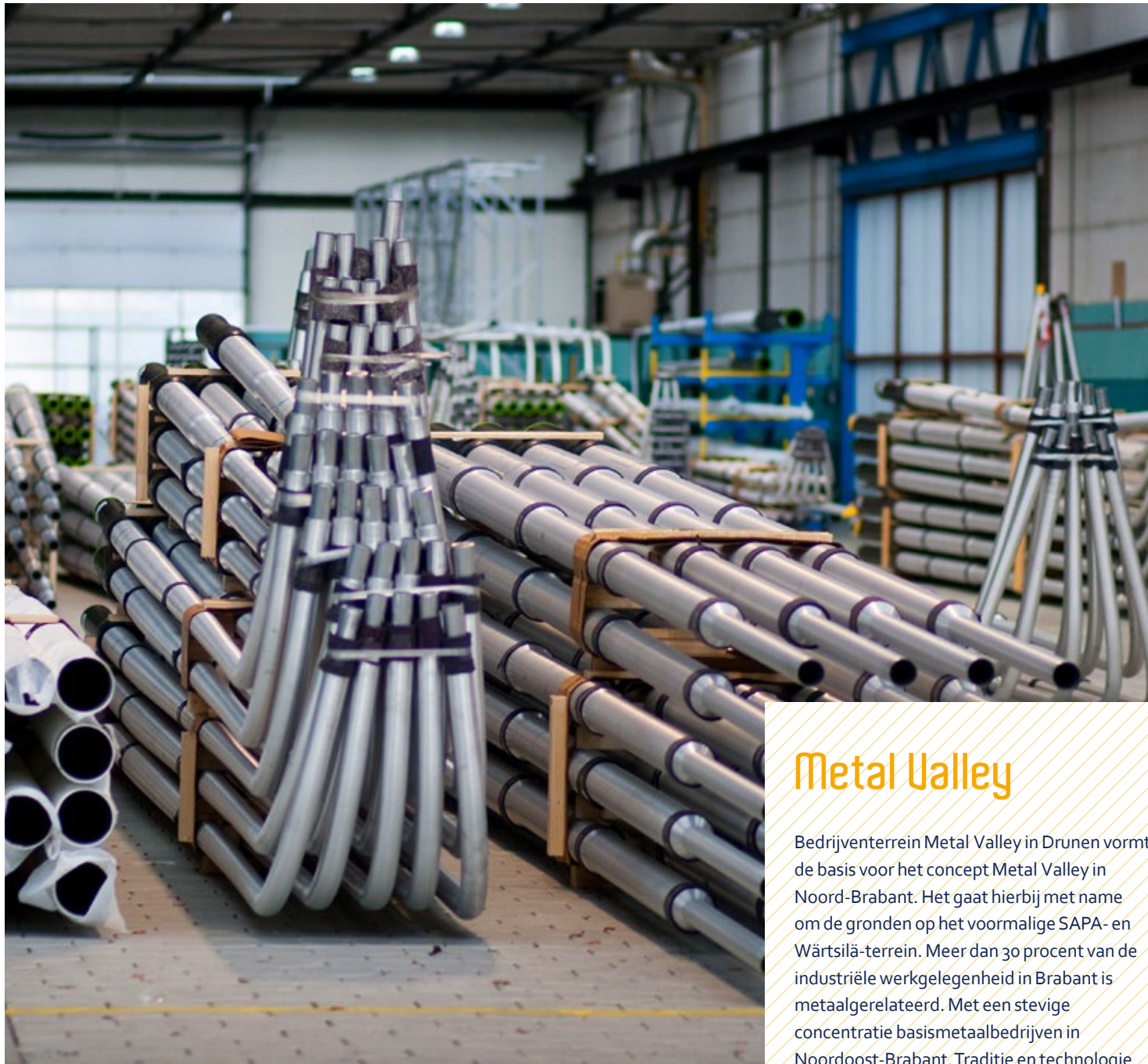
### Chengdu

Chengdu (China) krijgt een nieuwe luchthaven. Dat biedt kansen voor Nederlandse luchthavenbedrijven. Tijdens een handelsmissie in China is in 2014 een samenwerkingsconvenant getekend met een aerospace-businessparc dat nog in ontwikkeling is in Chengdu. De luchtvaartindustrie in China groeit momenteel snel. De aanleg van deze aanzienlijke, compleet nieuwe luchthaven biedt kansen voor Nederlandse bedrijven die actief zijn op het gebied van luchthavenontwikkeling en -exploitatie.

### Maintenance Valley

Hart van Brabant verkent samen met de regio West-Brabant, de provincie en het ministerie van Infrastructuur en Milieu een ruimtelijk-economische verkenning. Die richt zich op het inrichten van een Maintenance Valley; een regio met meer dan gemiddelde aanwezigheid van landelijke topsectoren.





## Metal Valley

Bedrijventerrein Metal Valley in Drunen vormt de basis voor het concept Metal Valley in Noord-Brabant. Het gaat hierbij met name om de gronden op het voormalige SAPA- en Wärtsilä-terrein. Meer dan 30 procent van de industriële werkgelegenheid in Brabant is metaalgerelateerd. Met een stevige concentratie basismetaalbedrijven in Noordoost-Brabant. Traditie en technologie

gaan in deze sector hand in hand en vormen tevens de basis voor andere economische sectoren. In Metal Valley werken bedrijfsleven, onderwijs en overheid samen om de innovatiekracht van de Brabantse metaal- en machine-industrie te versterken. Zodat de werkgelegenheid in de regio voor de toekomst behouden en de economische groei blijft gewaarborgd.





# Hart voor het milieu: voor nu en voor later

Hart van Brabant heeft oog voor ons milieu. Daarom spannen we ons gezamenlijk in voor de bevordering van een zorgvuldig en duurzaam energiegebruik door burgers en bedrijven. Daarnaast maken we ons hard voor efficiënt en effectief water- en afvalmanagement en afvalverwerking.

MILIEU





## Wat is duurzaamheid?

Duurzaam is een ruim begrip. De uitleg ervan is vaak vrij 'eng'. Hart van Brabant werkt toe naar een duurzame groene draad. Daarvoor zijn we voortdurend in gesprek met elkaar en met onze maatschappelijke

partners. Bijvoorbeeld tijdens de Workshop duurzaamheid op de Hart van Brabant Radendag (foto). Die groene draad verweven we in al onze regionale programma's.







## MOED

MOED (de Midden-Brabantse Ontwikkelingsmaatschappij voor Energie en Duurzaamheid) werkt samen met ondernemers, onderwijs en overheid aan energiebesparing en collectieve, duurzame energieopwekking. De stichting is gelieerd aan Midpoint Brabant en helpt organisaties om ideeën en initiatieven om te zetten naar concrete projecten. MOED levert daarbij kennis en ondersteunt de ontwikkeling van collectieve, duurzame energieprojecten. Twee wethouders uit de regiogemeenten zitten in het stichtingsbestuur. Foto: wethouder Jan van Groos (gemeente Waalwijk) tijdens een workshop over duurzame energie.



## Green Deals

MOED levert een bijdrage aan het stimuleren van duurzaam handelen door zogenaamde Green Deals te sluiten. Er zijn al diverse 'groene overeenkomsten' ondertekend:

- voor zonnepanelen op scholen;
- voor het verkennen van een mogelijk windpark op De Spinder;
- voor het beschikbaar stellen van terrein door Fuji voor het opwekken van particuliere zonne-energie;
- voor het realiseren van kostenbesparing door energieopwekking door bedrijven.

Voor deze laatste Green Deal zetten Martin Kloet van MKB-Nederland samen met de wethouders Jan van Groos en Sief Verhoeven hun handtekening (foto).

## Energietransitie Fuji

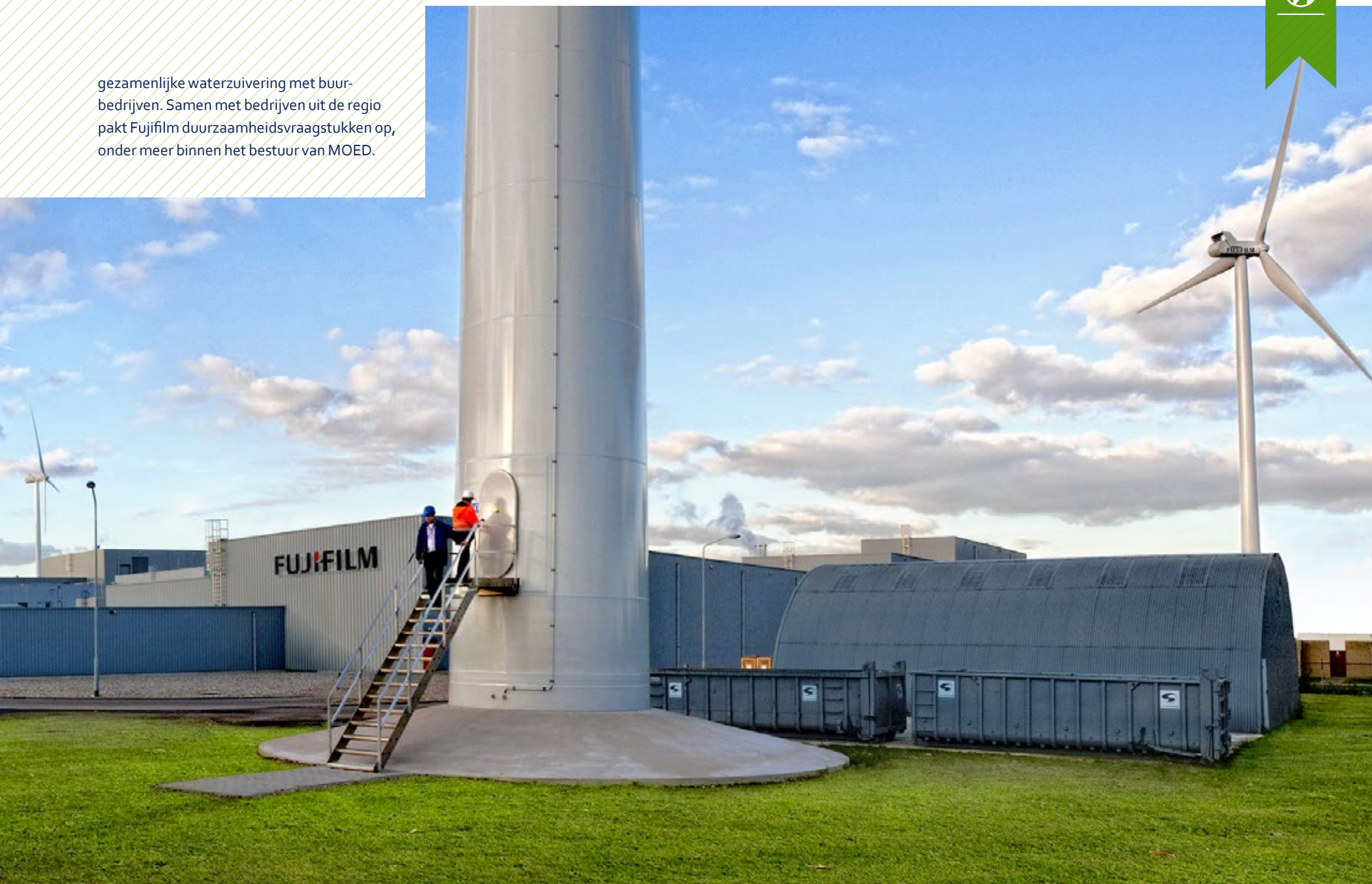
Fuji is in Hart van Brabant een van de belangrijke partners om onze ambities op het gebied van energietransitie te realiseren. Fuji vindt duurzaamheid van groot belang voor een

gezonde toekomst en richt de bedrijfsvoering ook daarop in. Het bedrijf wint energie met een grote naverbrander en vijf windmolens op eigen terrein. Daarnaast werken ze aan een





gezamenlijke waterzuivering met buur-  
bedrijven. Samen met bedrijven uit de regio  
pakt Fujifilm duurzaamheidsvraagstukken op,  
onder meer binnen het bestuur van MOED.





## Ondersteuning Verenigde Energie Coöperaties



Zélf samen een verenigde energiecoöperatie (VEC) oprichten. Dat gebeurt steeds vaker. Die omschakeling van energieconsument tot energieproducent leidt vaak tot veel (juridische) vraagstukken. De samenwerkende gemeenten besloten daarom om een

Green Deal aan te gaan ter ondersteuning van de VEC Noord-Brabant. Ze stelden daarvoor een bedrag van € 50.000 beschikbaar. Dat geld is voor de ondersteuning van lokale organisaties en om kennisoverdracht te stimuleren.





## Energiereductie woningvoorraad

Energiereductie van de bestaande woningvoorraad. Daarvoor kreeg Hart van Brabant in 2014 subsidie van de Vereniging Nederlandse Gemeenten. We stellen drie jaar lang € 79.000 per jaar beschikbaar om huishoudens te

benaderen om energiebesparende of energieopwekkende maatregelen te nemen. Het streven is dat woningen minimaal twee energiestappen (labels) vooruit gaan.



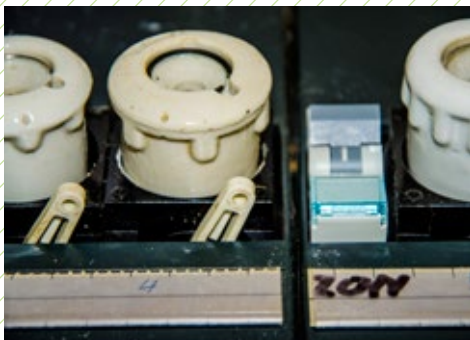
## Nul op de Meter

Stroomversnelling Brabant is een initiatief van de provincie Noord-Brabant, de vijf grote gemeenten (B5), bouwers, adviseurs, kennisinstituten en opdrachtgevers. Deze partijen hebben gezamenlijk de Brabantse deal 'Nul op de Meter' vormgegeven. De Hart

van Brabant-gemeenten hebben die als eerste vertaald naar een concrete, regionale deal: 'Op weg naar energieneutrale woningen in Hart van Brabant'. Het concrete doel is om vóór 2018 200 energieneutrale en 3.000 energetisch verbeterde woningen te realiseren.

De deal omvat:

- het aanstellen van een regionale kwartiermaker voor Nul op de Meter-woningen;
- het formuleren van energieaanpakken op lokaal niveau;
- het opzetten van randvoorwaardelijke projecten die deze energieaanpakken gaan ondersteunen. Ondertekenaars zijn gemeenten, burgerinitiatieven zoals energiecoöperaties, MOED, Enexis (Buurkracht), Avans Hogeschool en Stichting KIEN.





## Zonnepanelen scholen

Schoolbesturen ontwikkelden met MOED een uniek concept: geld verdienen met zonnestroom. Dat kan dankzij de Subsidie Duurzame Energie. De markt is via een openbare aanbesteding uitgedaagd om te investeren in zonnedaken en die te onderhouden. En dat

tegen zo gunstig mogelijke condities voor de scholen. 26 regionale basisscholen krijgen in 2015 nog zonnepanelen. Daarvoor is een overeenkomst getekend (foto). De plaatsing van zonnepanelen is meteen een mooie aanleiding voor lessen over zonne-energie.



## Energiespecialisten

Verduurzaming van bedrijfsgebouwen én meer kans op een baan via een leer-werkplek. Dat is waarvoor en waarom er nieuwe medewerkers zijn aangesteld. Deze Energiespecialisten zijn mensen die de technologie voor duurzame energie overzien. Zij begrijpen wat het zakelijk betekent om een bedrijfsgebouw te verduurzamen. Ze weten daarnaast hoe je samenwerkt met de mensen die hierbij betrokken zijn. De Energiespecialisten werken

aan energiezuiniger maatschappelijk vastgoed en bedrijfsgebouwen. Dit is een mooi voorbeeld van de cross-overs die we regionaal vormgeven. MOED startte het project in de zomer van 2015. De geselecteerde kandidaten ontvingen op 26 juni 2015 een certificaat uit handen van Berend de Vries (foto). Hij is wethouder Duurzaamheid van de gemeente Tilburg.



## Gezamenlijke contracten afvalverwerking

Alle Hart van Brabant-gemeenten werken hard aan de vermindering van restafval. Samenwerking verlaagt de kosten en bevordert kennisuitwisseling. Het maakt ook de uitvoering van aanbestedingsprocedures

(denk aan verwerking van restafval en gft, aankoop van containers en exploitatie van milieustraten) efficiënter. De regio is bestuurlijk vertegenwoordigd in de Vereniging van Contracten Afvalsturing Brabant.





## Doelmatig waterbeheer

Samenwerken op het gebied van doelmatig waterbeheer. Dat doen acht Hart van Brabant-gemeenten en twee waterschappen (Brabantse Delta en De Dommel). Zodat de kosten in de afvalwaterketen verminderen, de kwaliteit verbetert én personele

kwetsbaarheid in de sector afneemt. We geven hiermee invulling aan het landelijke Bestuursakkoord Water uit 2011. Daarin staat hoeveel geld er kan worden bespaard. We benoemen jaarlijks een aantal projecten. Die variëren van gezamenlijk aanbesteden

tot klimaatadaptief omgaan met regenwater. De teller stond medio 2015 op 40% van ons regionale besparingspotentieel. Dat komt overeen met de landelijke koers.







# Hart voor de leefomgeving: de basis op orde

Wonen, werken, ondernemen, leefbaarheid en bereikbaarheid: ongeveer alles hangt samen met de manier waarop we onze leefomgeving inrichten en gebruiken. Onze leefomgeving is bij uitstek hét terrein dat vraagt om een integrale en grensoverstijgende aanpak. We slagen er in Hart van Brabant uitstekend in om in goed onderling overleg een samenhangende, ruimtelijke ontwikkeling te realiseren.

LEEFOMGEUING





## Ruimtelijke visie Hart van Brabant

'Dynamiek in een aangenaam landschap'. Dat is de titel van de Ruimtelijke Visie Hart van Brabant 2015. Die visie is eind 2013 vastgesteld. Wethouder Sjef Verhoeven presenteerde die aan zijn collega-bestuurders van Hart van Brabant (foto). De visie geeft richting en is een uitnodiging aan anderen. Elke gemeente draagt bij aan het ruimtelijke perspectief vanuit de eigen kracht en eigenheid. De visie integreert diverse bouwstenen in één ruimtelijk verhaal: afspraken over woningbouw en werklocaties, economische kansen en een landschappelijk kader. De twee kernbegrippen hierbij zijn koesteren en ontwikkelen. Het koesteren van het landschap, dorpse kwaliteiten en het erfgoed moet in balans zijn met de ontwikkelruimte. De meeste ruimte voor ontwikkeling is er nog binnen de stedelijke gebieden en op de regionale knooppunten.



## Havens Waalwijk

Schepen worden groter en steeds meer containers zullen hun weg naar Maasvlakte 2 vinden. Maaspoint Brabant, Havens Waalwijk wil een belangrijke en concurrerende, logistieke schakel blijven in het vervoer over water en weg. Direct buiten de sluis is een nieuwe insteekhaven voorzien voor grote schepen (tot en met vaarklasse V). Die zijn tot 135 meter lang, 16 meter breed en 4,5 meter diep. Daardoor is veel meer lading per

scheepsbeweging mogelijk. Dat leidt tot grote efficiency- en milieuwinst. In de nieuwe haven kunnen drie schepen tegelijkertijd aan open haven laden/lossen: containers én bulktransport. Daarnaast blijft de binnenhaven geschikt voor vaarklasse III-schepen.

Het ministerie van Infrastructuur en Milieu heeft toegezegd € 5 miljoen bij te dragen aan de nieuwe haven; ondernemers uit Waalwijk

en Heusden -verenigd in Maaspoint Bedrijvenfonds- dragen € 2,5 miljoen bij. De aanbestedingsprocedure startte na akkoord van de gemeenteraad van Waalwijk in augustus 2015. Bijzonder is dat er na een eerste selectie van partijen verder wordt aanbesteed via een concurrentiegerichte dialoog. De werkzaamheden beginnen waarschijnlijk medio 2016.



## Verbreiding en verdieping Wilhelminakanaal

De aanpak van het Wilhelminakanaal is, net als Havens Waalwijk, onderdeel van de samenwerkingsovereenkomst die Tilburg en Waalwijk in 2012 sloten. Doel van die overeenkomst is de bevordering van de multimodale

ontwikkeling van de logistieke hotspot Hart van Brabant. Het kanaal tussen de westgrens van Tilburg en bedrijventerrein Kraaiven krijgt in de breedte en de diepte meer ruimte. Dat maakt deze doorgang



geschikt voor klasse IV-schepen. Tilburg neemt, met de overslag van containers vanuit het Rotterdamse havengebied naar het Europese achterland, in de logistieke west-oostcorridor een belangrijke positie in. Door het koppelen van de havens op de industrieterreinen Vossenberg en Loven kan de goederenstroom van en naar de zeehaven Rotterdam efficiënter worden afgehandeld.





## Regionale beleidsagenda verkeer en vervoer

Hart van Brabant kent een gebiedsgerichte aanpak voor verkeer en vervoer. De gemeenten werken daarin samen met de provincie, Rijkswaterstaat en politie. In de regionale beleidsagenda verkeer en vervoer 2013-2017, getiteld 'Verbindingskracht', staat hoe we de externe bereikbaarheid vergroten, de economie vitaler maken, de interne bereikbaarheid verbeteren en zorgen voor een goed woon-, werk- en leefklimaat.





## Opwaardering A59

Meer economische activiteit, betere leefbaarheid, aandacht voor milieu en recreatie én droge voeten door de bescherming tegen extreem hoog water. Allemaal gevolgen van de Gebiedsontwikkeling Oostelijke Langstraat. Dit programma verbetert de kwaliteit van de omgeving rond de A59 tussen 's-Hertogenbosch en Waalwijk. Betere bereikbaarheid, verkeers-

veiligheid en doorstroming op de A59 gaan daarvoor zorgen. Zoals het inmiddels uitgevoerde Ei van Drunen (aansluiting 4,2 Heusden, foto). Dit is aangesloten op de Spoorlaan. Daar komt een Transferium voor auto's, fietsers en openbaar vervoer.



## N261

De provinciale weg N261 tussen Tilburg en Waalwijk is na 1,5 jaar werkzaamheden op en langs de weg klaar voor de toekomst. Door de grootschalige verbouwing is de weg veiliger en minder gevoelig voor files: een infraparel voor de regio. Alle kruisingen zijn verbouwd. Daardoor zijn er geen verkeerslichten meer.

De aansluitingen met de lokale wegen naar onder meer Waalwijk en Loon op Zand zijn ingrijpend aangepast. Er is een nieuwe natuurbrug over de weg gebouwd (foto) en een aparte rijstrook speciaal voor bussen en hulpdiensten gerealiseerd. Dat alles terwijl de weg gewoon open bleef voor verkeer.





## Opwaardering A58

De A58 krijgt een opknapbeurt. Rijkswaterstaat wil aan de slag met de delen Tilburg-Eindhoven en Annabosch-Galder. Er is ook aandacht voor de bereikbaarheid en knelpunten op de A58 als geheel. Onder de noemer 'Smart Connectivity A58' kijkt Rijkswaterstaat wat een slimme combinatie

van innovaties, organisaties en mogelijke investeringen mogelijk kan maken. De bestuurlijke lobby richt zich op het behoud van rijksmiddelen die voor Brabant nog beschikbaar zijn.





Toegankelijkheid bushalte Efteling, aanleg fietsvoorzieningen enabri's in Loon op Zand.

## Regionale uitvoeringsprogramma's verkeer en vervoer

Elk jaar maakt de GGA verkeer en vervoer een uitvoeringsprogramma. Daarin staan alle projecten en maatregelen die voor provinciale subsidie in aanmerking komen. Het gaat

daarbij om infraprojecten en mensgerichte maatregelen gericht op gedragsverandering. Enkele voorbeelden ter illustratie:



Kwaliteitsverbetering fietspad Duiventorenlaan in Dongen.



Aanleg van twee rotondes aan de Moergestelseweg in Oisterwijk.



De gemeente Gilze en Rijen deed, net als alle andere Hart van Brabant-gemeenten, mee met het dodehoekproject in 2013 in het kader van de campagne 'Help Brabant mee op weg naar NUL verkeersdoden'.



Winnaar van de fietsverlichtingsactie 2014 in Goirle.



Herinrichting Anthoniusstraat/gedeelte Hoofdstraat in Loon op Zand.



Basisscholen in alle Hart van Brabant-gemeenten doen mee aan het Brabants VerkeersveiligheidsLabel.



## Regionaal woonbehoefteonderzoek

Wat zijn de woonwensen in onze regio en in de individuele gemeenten? Om daar een beter en breder beeld van te krijgen, is er een woonbehoefteonderzoek gedaan. Dit geeft inzicht in de kwantitatieve en kwalitatieve woningbouwopgave: het aantal én het type woningen

waaraan behoefte is en welke doelgroepen die behoefte hebben. Het onderzoeksresultaat biedt een actueel handvat om het beleid op af te stemmen. Het dient als vertrekpunt voor het regionale woonkader.

## Regionaal woonkader

Betaalbaar wonen, wonen met zorg, investeren in een duurzame woningvoorraad en het afstemmen van nieuwbouwprogrammering. Dat zijn de thema's waarmee de gemeenten in Hart van Brabant door samenwerking meerwaarde denken te behalen. Het Regionaal Woonkader, dat eind 2015

wordt vastgesteld, agendeert deze thema's. Die moeten uiteindelijk hun weg vinden naar lokale woonvisies en ander lokaal beleid. Het kader is opgesteld in overleg met onder meer woningcorporaties, zorgorganisaties, bouwbedrijven en ontwikkelaars.





## Bedrijventerreinplanning

Regio Hart van Brabant maakte als eerste regio afspraken met de provincie over planning en herstructurering van bedrijventerreinen. Daarbij zoeken we de beste locaties



voor bepaalde typen van bedrijvigheid. We kijken over onze gemeentegrenzen heen, met oog voor regionale kansen én de lokale economie. Duurzaam ruimtegebruik, hergebruik en revitalisering staan voorop. Een goede regionale programmering van werklocaties raakt zowel de ruimte als de economie en draagt bij aan een aantrekkelijk vestigingsklimaat. Aansprekende voorbeelden hiervan zijn de komst van Tesla (Tilburg) en de voorgenomen uitbreiding van bol.com (Waalwijk). Minister Henk Kamp van Economische Zaken opende vrijdag 25 september 2015 officieel de nieuwe productiehal van Tesla.



## Vitaal Leisure Landschap

Het leisure-landschap in Hart van Brabant is uniek. Net zo uniek als het netwerk dat zich inzet om het landschap verder te ontwikkelen. De regio investeert samen met 21 partners uit diverse geledingen in een Vitaal Leisure Landschap. Ondernemers, ondernemende burgers en onderwijsinstellingen worden





gestimuleerd om met uiteenlopende leisureprojecten bij te dragen aan een aantrekkelijk klimaat om te ondernemen en recreëren. Het netwerk biedt ondersteuning als katalysator, verbinder, denktank, cofinancier en medeontwikkelaar. De kracht van samenwerking bewijst zich in lokale én grensoverschrijdende projecten, zoals Tastes of Trappists.

De provincie Noord-Brabant en de regio Hart van Brabant ondersteunen het netwerk Vitaal Leisure Landschap met menskracht en middelen. Gedeputeerde Yves de Boer en

wethouder Marieke Moorman (Tilburg) bekrachtigden dit door de ondertekening van een samenwerkingsovereenkomst (foto, september 2012).





## Kleinschalige projecten Uitaal Leisure Landschap: enkele aansprekende voorbeelden



### De Walhoeve

De Walhoeve (op de grens van Goirle en Tilburg) is een sprekend voorbeeld van een stad-land-verbinding. Hier is samen met studenten van

Fontys een nieuw concept ontwikkeld met onder meer een wandelroute rondom de Oostplas.



## Sluisjes Elshoutse Zeedijk

Met de restauratie van de eeuwenoude sluisjes op de recreatieroute Elshoutse Zeedijk (gemeente Heusden) is een belangrijk cultuurhistorisch landschapselement weer zichtbaar en leefbaar gemaakt.



## Bijenlint Bels Lijntje

Het Bijenlint Bels Lijntje is een landschapslint van 33 kilometer lang. Het ligt langs de internationale fietsroute van Tilburg naar Turnhout. Dit Lijntje vergroot de biodiversiteit voor insecten en de beleefbaarheid voor mensen. De Coöperatie Bels Lijntje won met dit initiatief de prijsvraag voor kleinschalige

landschapsprojecten in 2014 (foto). Met het prijzengeld (€ 10.000) wil de coöperatie vanaf Tilburg de eerste vier 'stepping stones' creëren van voedselrijke gebieden voor bijen, hommels, vlinders en andere bestuivende insecten. Dat is dan uiteindelijk het langste bijenlint van Europa.





## Tastes of Trappists

Hart van Brabant was een van de partners in het Europese project Tastes of Trappists. Het netwerk Vitaal Leisured Landschap Hart van Brabant ontplooided daarvoor allerlei activiteiten, zoals workshops (foto). Doel: het stimuleren van het duurzaam





toerisme rondom de Trappistenkloosters in België, Duitsland, Nederland en Italië. Dit project liep van april 2014 tot en met juni 2015. Het leverde veel nieuwe contacten en samenwerkingsverbanden op. Zoals een hechte samenwerking tussen de toeristische

instanties in Vlaanderen, de NHTV en de regio. Dat resulteerde onder meer in het webplatform [www.tastesofabbey.com](http://www.tastesofabbey.com). Dit informeert toeristen over de Trappistenkloosters, Trappistenproducten, fiets- en wandelroutes en overnachtingsmogelijk-

heden. Partners én ondernemers maken nu een belevingsvolle, grensoverschrijdende fietsroute. Die verbindt de abdijen van Westmalle, Brecht, Zundert, Koningshoeven en Achel met elkaar.





## Vorstelijk Landschap/ Landschap van Allure

Het landschap in de omgeving Koningshoeven/ Moerenburg mag gezien worden. Daarom heeft Hart van Brabant een plan gepresenteerd vanuit de subsidieregeling Landschappen van

Allure. Lokale ondernemers, de Trappistenabdij en overheden werken samen aan innovatieve ideeën voor de natuurlijke omgeving, landbouw, stad-landverbindingen,

sport, recreatie en cultuur. Kortom: waardecreatie in een Vorstelijk Landschap.





## Nationaal Park De Loonse en Drunense Duinen

Natuur is een belangrijk gegeven voor zowel een vitale gemeenschap als recreatie. Nationaal Park De Loonse en Drunense Duinen trekt per jaar meer dan 1,6 miljoen bezoekers.

Het mag zich daarom een van de populairste natuurgebieden van Nederland noemen. Het park is de thuisbasis voor zeldzame flora en fauna en zandverstuivingen en kent op





deze schaal elders in Europa geen gelijke. Om deze eigenschappen heeft het park de status Natura 2000 verkregen. Het park voelt zich verantwoordelijk voor de bescherming en ontwikkeling van natuur en landschap, natuurgerichte recreatie en ook educatie en voorlichting. Jaarlijks krijgen de duinen bezoek van 10.000 schoolkinderen die hier een educatief programma bijwonen.





## Samenwerking Routebureau Brabant

Het Routebureau Brabant zorgt voor de recreatieve routenetwerken. Daarvoor heeft het verschillende producten en diensten, zoals routeontwikkeling en marketing. Het routebureau zorgt ook voor het beheer en onderhoud van de routenetwerken. Die zijn er niet alleen voor de fiets, maar ook om te wandelen, paardrijden, mountainbiken of varen. Hart van Brabant werkt hierin samen veel andere partijen.



## Studie Bereikbaarheid Leisure

Leiden onze leisure-ambities tot bereikbaarheidsproblemen? Om die vraag te kunnen beantwoorden, heeft de regio de studie Bereikbaarheid Leisure uitgevoerd.

Conclusie: er ontstaan geen structurele problemen op het hoofdwegennet.

Maar verbetering van de bereikbaarheid is wel mogelijk bij evenementen, natuurparken en op topdagen van attractieparken.

Op basis van deze studie heeft de regio samen met Midpoint Brabant en de provincie de agenda Mobiliteit en Leisure gemaakt. De regio zet bij voorkeur in op slimme en duurzame vervoersmogelijkheden die de leisure-sector versterken. De agenda bevat in totaal 10 projecten/activiteiten. Die voeren we verdeeld over 4 jaar (2016 tot 2020) uit.





REGIO HART  
VAN BRABANT

REGIO HART  
VAN BRABANT

REGIO HART  
VAN BRABANT

REGIO HART  
VAN BRABANT

REGIO HART  
VAN BRABANT

REGIO HART  
VAN BRABANT



# Hart voor de regio: samen méér dan de som der delen

Werkelijk samenwerken gaat gepaard met oog hebben voor elkaars belangen en het vermogen om te denken en handelen óver gemeente- en regiogrenzen heen. Regio Hart van Brabant en Midpoint Brabant creëren samen met partners maatschappelijke en economische meerwaarde. Zo werken we aan een aantrekkelijke en toekomstbestendige regio. Met voor iedereen een hapje van de taart. Maar die taart moeten we wél eerst samen bakken.

REGIO





## Hart van Brabandagen

Regio Hart van Brabant is een netwerkorganisatie van de negen gemeenten in onze regio. We houden de regionale overleggen van de lokale bestuurders bij voorkeur op één gezamenlijke dag: de Hart van Brabantdag. Dit om onderlinge kennisuitwisseling te bevorderen. Vaak sluiten ook programma-

managers van Midpoint Brabant daarbij aan. Naast de vergaderingen is er een plenair gedeelte met een inspirerende spreker. De Hart van Brabandagen vinden viermaal per jaar plaats. Regelmatig mogen we daarbij ook bestuurders van de provincie verwelkomen.





- LUCHTMACHT DAGEN IN G
- VING CONGRES IN REGIO
- RADEN + BURGERS BETR
- NIET ALLEEN GROOTBEDRIJF, OO
- HVB-PAS (VB EINDHOVEN PAS)
- WERKGELEGENHEIDS PROGRAMMA LE
- CONCRETISERING CARE PROGRAMMA
- + KOPPELING ZORG - ECONOMIE
- + TECHNISCHE HULPMIDDELLEN
- + ELECTRONISCH PATIENTEN DOSSIER
- + DEMENTIE EXPERIENCE
- GEZAMENLIJK ACQUISITIEBELEID
- DUUR?

## Hart van Brabant Radendagen

De raadsleden van de Hart van Brabant-gemeenten komen in het voorjaar en het najaar samen. Tijdens deze Hart van Brabant Radendagen krijgen zij informatie over de begroting, de uitvoeringsagenda en andere

lopende zaken. Vaak zijn er ook opiniërende workshops over de aanpak van nieuwe uitdagingen. Midpoint Brabant levert hieraan een belangrijke bijdrage.







## Hart van Brabant Award

We hechten eraan om onze vaandeldragers in het zonnetje te zetten. Jaarlijks krijgt een persoon of organisatie, die door een bijzondere inzet of prestatie onze regio nog wat meer laat stralen, de Hart van Brabant Award.

De afgelopen jaren waren dat:

- Bart de Boer (De Efteling, Leisure Boulevard);
- Het Euregio Jeugdorkest;
- Koninklijke Harmonie Sophia's Vereeniging;
- Logistic Force.







## Midpoint Center for Social Innovation

Sociale innovaties zijn nieuwe ideeën (producten, diensten en modellen) die voldoen aan een maatschappelijke behoefte. Ze creëren daarnaast nieuwe sociale relaties en samenwerkingsverbanden. Met andere woorden: innovaties die goed zijn voor de samenleving én die de samenleving versterken. Social Innovation past bij de economische en kennisstructuur van de regio. Daarom hanteren Midpoint Brabant en Regio Hart van Brabant dit begrip als leidend concept. Gekenmerkt door een sterke specialisatie, én door een combinatie van kennis en creativiteit.

Social Innovation zorgt voor dynamiek, betrokkenheid, nieuwe vormen van ondernemersgedrag en innovatieve verdienmodellen. Om dit klimaat te versterken, is in de Spoorzone van Tilburg het Midpoint Center for Social Innovation (foto) opgericht. Hier komen (maatschappelijke) ondernemingen bijeen. Er vinden tal van inspirerende activiteiten plaats, zoals de European Social Innovation Week.





## European Social Innovation Week

Nieuwe en inspirerende vormen van samenwerking tussen burgers, ondernemers, overheid en wetenschap. Daar draait het om tijdens de European Social Innovation Week. Die vindt jaarlijks in september plaats. Het is een week vol lezingen, interactieve workshops

en bijeenkomsten. Op het programma staat het delen van inspiratie, kennis en ervaring. Dat programma komt tot stand via cocreatie met de deelnemende organisaties. Een paar voorbeelden van gebeurtenissen tijdens deze week:



ZilverTilburg Zingt: een meezingfestijn voor senioren in de Koepelhal. Daaraan deden via een livestreamverbinding ook meer dan veertig verzorgingstehuizen in het land mee.



De jaarlijkse uitreiking van de Social Innovation Award. Dat gebeurde in 2015 voor de vijfde keer. Deze prijs gaat naar een organisatie of initiatief dat een toonbeeld van succesvolle Social Innovation is. Het Innovatienetwerk Jeugd Hart van Brabant was de winnaar in 2015.



Het convenant (De Alliantie) waarmee de regionale inzet voor Social Innovation is bekrachtigd, was een van de 'bijzondere gasten' tijdens de European Social Innovation Week in 2015.



## Social Innovation Tour

Social Innovation: hoe pakt dat nou uit in de praktijk? Om dat te laten zien, houdt Hart van Brabant sinds 2013 jaarlijks een excursie voor de raadsleden. Ze bezoeken dan voorbeelden

van maatschappelijk-economische innovaties. Deze bijeenkomsten dragen bij aan de beeldvorming van Social Innovation en succesvolle regionale resultaten.







## Collegetour Social Innovation

Hart van Brabant hield in 2015 voor het eerst -naast de jaarlijkse excursie- de Collegetour Social Innovation bij de Universiteit van Tilburg. Deelnemers bezochten onder meer het Cobbenhagengebouw. Dit is een ontwerp van Jos Bedaux dat in 2015 de status Rijksmonument kreeg. In de aula ervan hangt een

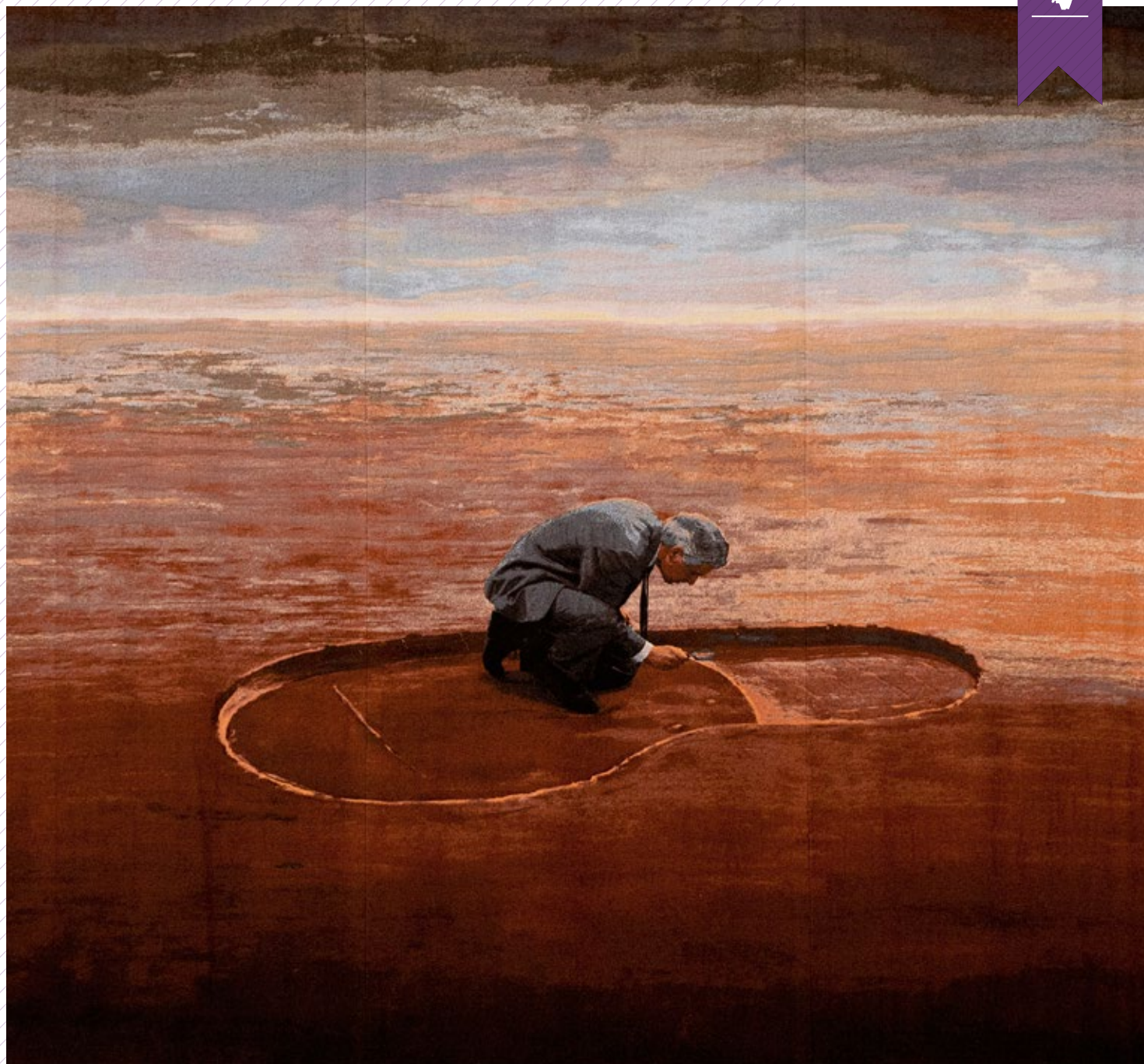
kunstwerk op textiel (foto, Teun Hockx, 2014, collectie Tilburg University). Daarop staat een man die een grote schoenafdruk onderzoekt. Het verbeeldt de missie van de universiteit: Understanding Society. Ofwel: bijdragen aan het oplossen van maatschappelijke vraagstukken door het ontwikkelen en overdragen





van kennis en het samenbrengen van mensen uit verschillende vakgebieden en organisaties. Samen werken aan nieuwe inzichten en waardevolle antwoorden, (sociale) innovatie vinden door te onderzoeken, te leren en te begrijpen.

Daar lieten de raadsleden zich bijpraten over actuele ontwikkelingen op het snijvlak van Social Innovation en de strategische, regionale thema's. Met extra aandacht voor de Proeftuin Dementie en de sociale toepassingen van innovatieve data-analyses (Data Science). De volgende Colleetour is in december 2015.





## Hart voor de regio

Een boek vol wapenfeiten die we de afgelopen jaren door nauw met elkaar samen te werken, hebben bereikt. Samenwerking op uiteen-

lopende manieren en met verschillende partners en allianties. En steeds met hart en ziel. Daar mogen we trots op zijn!

Waar  
het hart  
vol  
van is...

# COLOFON

'Waar het hart vol van is...' is een uitgave van de Regio Hart van Brabant en Midpoint Brabant

oplage: 500

**teksten/eindredactie**

[www.penenpotlood.nl](http://www.penenpotlood.nl)

**vormgeving**

[www.kikkesite.nl](http://www.kikkesite.nl)

**fotografie**

[www.alseenrodelap.nl](http://www.alseenrodelap.nl), [www.pietpulles.nl](http://www.pietpulles.nl),  
[www.jostijnligtvoet.nl](http://www.jostijnligtvoet.nl) & dank aan alle partners/  
fotografen voor het ter beschikking stellen van  
fotomateriaal

**drukwerk**

[www.wihabo.nl](http://www.wihabo.nl)





Waar  
het hart  
van  
vol is...